

# ARCHOS™

on the go



# ARCHOS™

on the go



## World Wide Offices

ARCHOS Inc.  
Irvine, California

ARCHOS UK Ltd.  
London, UK

ARCHOS SA  
Paris, France

ARCHOS Deutschland GmbH  
Düsseldorf, Germany

ARCHOS China  
Shenzhen, China

ARCHOS™ 中国  
中国深圳



AV500 Manual/用户手册

# ARCHOS™ 爱可视掌上影院 AV 500 系列



视频播放器和录像机 / 音乐播放器和数码录音 / 相册和照片浏览器 / USB 2.0 硬盘



ARCHOS™

on the go 

## 中文使用手册

ARCHOS 掌上影院 AV 500 完全使用手册

2.4 版

请浏览我公司网站以获取有关该产品的最新使用手册及升级软件

## 亲爱的客户：

非常感谢您选购爱可视推出的这款最新的激动人心的 AV 500 产品。AV 500 非常适合作为您的家庭娱乐伴侣。您可将 AV 500 连接到您的电视上录制电视节目，还可将其连接到您的电脑上传输您喜爱的照片、视频和音乐。一旦连接到电脑之后，您就可以从因特网上下载受版权保护的音乐和视频内容。由于 AV 500 是一款 PlaysForSure™ 兼容设备，因此您可用它来播放因特网上众多的音乐和视频内容。有关 PlaysForSure™ 计划的更多信息，请访问：[www.playsforsure.com](http://www.playsforsure.com)。

本手册将为您详细介绍 AV 500 的所有功能。我们在该产品中汇集了众多的功能和特性。因此，您对产品使用了解得越多，从中所获得的乐趣就会越多。请记住，您可以使用 AV 500 来.....

- 在产品的内置液晶屏幕、电视机或视频投影机上传放 MPEG-4 SP 和 WMV 视频文件\*
- 从电视机或其它视频设备上录制和编辑 MPEG-4 视频文件
- 聆听 MP3、WMA 或 WAV 音乐文件\*以及通过 PlaysForSure™ 下载的受版权保护的音乐文件
- 直接从您的 Hi-Fi 音响录制数码格式的音乐文件，而无需使用电脑
- 将您的 Windows® Media Player 音乐和视频库同步到您的 AV 500 上
- 查看 JPEG 和 BMP 数码照片并创建幻灯演示
- 通过内置 USB 主机端口从您的数码相机上复制照片
- 保存 .DOC、.PDF 或其它任何类型的数据文件 - 用作移动硬盘

我们希望 AV 500 产品能为您带来长久的娱乐享受。请登陆我们的网 [www.archos.com/register/products.html](http://www.archos.com/register/products.html) 注册您的产品，以确保您能获得我们为您提供的技术支持和免费的软件产品升级。

祝愿您能通过 AV 500 获得最好的视频、音乐和照片体验！

ARCHOS™ 爱可视团队

\*有关兼容文件格式的全部信息，请参阅产品技术规格。

**请仔细阅读本使用手册，您将发现其中拥有许多意想不到的功能。**

# 目录

1	简介-按钮和连接	7
2	简介-初次使用	10
	2.1 电池充电	10
	2.2 打开 AV500	10
	2.3 关闭 AV 500 及电池节电特性	10
	2.4 更改用户界面语言	10
	2.5 其它字符集	11
	2.6 AV 500 的维护与保养	11
	2.7 硬件重置	11
3	视频-播放视频文件	13
	3.1 视频播放操作图标	13
	3.2 继续播放功能	14
4	视频-播放来自因特网的视频文件	15
	4.1 具有版权保护的因特网视频内容	15
	4.2 无版权保护的因特网视频内容	15
5	视频-录制视频文件	16
	5.1 视频录制连接	16
	5.2 录制视频文件	17
	5.3 设定录像参数	18
	5.4 录像保存	18
	5.5 防复制保护	19
	5.6 手工设定调度器	20
6	视频-自动 Yahoo!® TV 录制调度器	22
7	视频-设定红外线发射器代码*	24
	7.1 第一部分：选择您的视频信号设备和品牌	25
	7.2 第二部分：寻找合适的发射器代码	25
8	视频 - 编辑视频文件	27

<b>9</b>	<b>视频 – 在您的电脑上创建 MPEG-4 视频文件</b>		<b>29</b>
	9.1 安装电脑软件		29
	9.2 使用 MPEG-4 Translator		31
<b>10</b>	<b>音乐 – 播放音乐文件</b>		<b>33</b>
	10.1 按钮控制		34
	10.2 播放屏幕图标		34
	10.3 浏览您的音乐库		35
	10.4 通过您的立体声系统播放		35
	10.5 设置书签		36
	10.6 继续播放功能		36
<b>11</b>	<b>音乐将音乐传送到 AV 500 上</b>		<b>37</b>
	11.1 将 Windows Media® Player (WMP) 的音乐同步到 AV 500		37
	11.2 Windows Media Player 10 和 Windows Media Player 9 的比较		37
	11.3 传送 CD 曲目到 AV 500		38
	11.4 安装 Windows Media® Player 9 (WMP9)		38
	11.5 安装 Windows Media® Player 10 (WMP10)		38
<b>12</b>	<b>音乐-播放列表</b>		<b>39</b>
	12.1 播放一份播放列表		39
	12.2 创建一份播放列表		39
	12.3 保存一份播放列表		40
	12.4 播放音乐时为播放列表添加曲目		40
<b>13</b>	<b>音乐-录制音乐</b>		<b>41</b>
	13.1 线路连接		41
	13.2 录音步骤		42
	麦克风		43
	13.3 录音保存		43
	13.4 音频编辑		44
<b>14</b>	<b>音乐-使用 AV 500 附带的 iTunes™</b>		<b>45</b>
<b>15</b>	<b>照片-查看照片</b>		<b>46</b>
	15.1 查看图片		46
	15.2 查看幻灯片		47
	15.3 传送照片到 AV 500		47

<b>16</b>	<b>浏览器-使用浏览器</b>	49
	16.1 导航目录结构	49
	16.2 文件和文件夹操作	50
	16.3 使用虚拟键盘	52
<b>17</b>	<b>从您的电脑上连接/断开* AV 500</b>	53
	17.1 USB 连接类型 ( “硬盘” 或 “Windows 设备” )	53
	17.2 连接 AV 500	53
	17.3 断开 AV 500 与电脑的连接	54
<b>18</b>	<b>将其它设备连接到 USB 主机端口</b>	55
<b>19</b>	<b>设置</b>	57
	19.1 声音设置	57
	19.2 播放模式设置	58
	19.3 时钟设置	58
	19.4 显示设置	59
	19.5 外观设置	60
	19.6 电源设置	60
	19.7 系统设置	61
	19.8 电视遥控	61
<b>20</b>	<b>升级 AV 500 固件操作系统 (OS)</b>	62
<b>21</b>	<b>电视集线盒介绍* *</b>	64
	21.1 遥控器说明	65
<b>22</b>	<b>将电视集线盒连接到电视系统*</b>	66
	22.1 连接和测试方法	66
	22.2 连接 (1): 连接电视集线盒电源	66
	22.3 连接 (2): 断开现有的电视连接	67
	22.4 连接 (3): 在电视机和调谐器之间接入电视集线盒	67
	22.5 连接 (4): 将 AV 500 连接到电视集线盒	67
	22.6 连接 (5): S-Video 输入端子	68
	22.7 连接 (6): 红外线发射器	68

<b>23</b>	<b>更换电池</b>		<b>70</b>
	23.1 超薄版		70
	23.2 标准版		71
<b>24</b>	<b>技术支持</b>		<b>72</b>
<b>25</b>	<b>故障检修与排除</b>		<b>75</b>
	25.1 USB 连接问题		75
	25.2 充电和电源问题		76
	25.3 AV 500 锁死或无响应		76
	25.4 文件问题、数据损坏、格式化和分区		76
<b>26</b>	<b>技术规格</b>		<b>78</b>
<b>27</b>	<b>法律条款</b>		<b>80</b>
<b>28</b>	<b>索引</b>		<b>83</b>

# 1 简介 - 按钮和连接





- a 开机指示灯
- b 硬盘活动指示灯（读/写）
- c 电源充电器指示灯（闪烁表示电池已充满电）
  
- d 遥控功能使用的红外线传感器
- e 喇叭
  
- f 上移（也用于提高播放音量）
- g 下移（也用于降低播放音量）
- h 左移（也用于播放上一首曲目或快倒曲目与视频）
- i 右移（也用于播放下一首曲目或快进曲目与视频）
- j（加速上移）-快速在项目列表中向上移动
- k（加速下移）-快速在项目列表中向下移动
  
- l（播放/确认/开机）o- 按住 3 秒后可打开设备
- m（停止/退出/关闭）x- 按住 3 秒后可关闭设备
  
- n 上移操作按钮（在操作图标列表中向上移动）
- o 选择操作按钮（选择高亮显示的操作图标）
- p 下移操作按钮（在操作图标列表中向下移动）

- a LCD/TV按钮-按下此按钮可在内置液晶和外接电视屏幕之间进行切换
- b USB主机端口-连接其它 USB 兼容设备
- c 麦克风
- d USB 2.0 高速端口（兼容USB 1.1）将设备连接到您的电脑上
- e 电源插孔（只能使用产品附带的爱可视专用电源充电器/适配器）
- f 多用途连接插孔\* 可连接耳机、电视集线盒、FM 收音遥控器和AV 输入/输出



\*\* AV 500 销售时带有不同的选配件，因此您购买的产品中可能不一定带有电视集线盒、FM 收音遥控器或“旅行套件”多用途转接头。您可从 ARCHOS™ 网站 - [www.archos.com](http://www.archos.com) 购买这些选配件。

## 2 简介 - 初次使用

### 2.1 电池充电

- 请使用爱可视 AV 500 的专用充电器/适配器。
- 您可将附带的专用充电器/适配器直接插入 AV 500 以对设备的内置电池充电，或将您的 AV 500 连接到电视集线盒然后将充电器/适配器插入电视集线盒充电。
- 在第一次使用之前，请对电池完全充电。电池充满电时，充电指示灯(CHG)将持续闪烁。

### 2.2 打开 AV 500

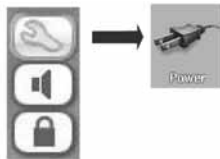
- **按住 PLAY/ON 按钮 o 并保持 3 秒。**绿色的开机 ("On") 指示灯点亮。接下来操作系统进行启动，这一过程大概需要持续几秒，请等待。
- 如果按住 ON 按钮几秒后机器会关闭，然后插入 ARCHOS™ 适配器/充电器以确认电池是否已充满。

### 2.3 关闭 AV 500 及电池节电特性

按下 STOP/ESC/OFF(停止/退出/关机) 按钮 x 并持续 3 秒即可关机。

在电源菜单[Display setup screen- Power: Battery Operation] (电源: 电池操作) 设有 Power Off (关机) 参数。因此，您的 AV 500 在空闲几分钟后将自动关闭。该设置可以更改为从 0 到 9 分钟或设置为 never (从不)。

在电源菜单[Display setup screen- Power: Battery Operation] 设有 **Backlight Off** (背景灯光关闭) 以节约功耗 (屏幕灯光耗电极大)。当 AV 500 空闲时，屏幕将自动关闭以节省电池寿命。只需点击任意键，即可重新打开屏幕。请参阅 Settings (设置) 一章中的 Power (电源) 部分获得完整说明。



### 2.4 更改用户界面语言

AV 500 用户界面语言可以设置为英语(默认)、法语、西班牙语、德语、俄语或简/繁体中文。

- 使用UP上移操作按钮，高亮显示 Settings（设置）图标（显示为扳手图样），然后点击中间的 SELECT（选择）操作按钮。
- 高亮显示 Display（显示）图标并点击PLAY/ENTER（播放/确认）按钮。
- 使用 UP/DOWN 按钮高亮显示 Language（语言）参数。
- 点击 RIGHT 或 LEFT 按钮以选择所需语言。
- 当前显示的语言将自动更改。
- 点击 STOP/ESC 按钮可返回到 Setup（设置）页面，再次点击可返回到主菜单页面。



## 2.5 其它字符集

您可以将文件名、文件夹名和音乐标签以不同的字符集（如：韩文、日语和简体中文等）显示。在AV 500的硬盘上的Data\Asian fonts的字体目录下或爱可视网站上的软件（Software）标题下可找到该语言文件CodePage\_name.4FZ。比如，如果您要显示韩文，您需要将文件CP949.4FZ复制到AV 500的system文件夹，然后关闭和重启AV 500。这时，所有使用Microsoft®codepage编写的文件名、文件夹名和音乐标签都被显示成该字符集。您一次只能使用一个.4FZ文件，因此只能复制单个文件到/system文件夹。使用.4FZ语言文件时，界面语言将被设置为English（英语）。

## 2.6 AV 500 的维护与保养

爱可视掌上影院AV 500属于精密电子产品，因此需要精心维护。

- 请勿震动或撞击。
- 请勿接近热源，保持良好的通风散热。
- 使AV 500远离水源和过度潮湿的区域。
- 使AV 500远离高强度电磁场。
- 保持AV 500线路良好连接。避免小孩拔下插头发生损坏。
- 请勿自行拆开AV 500。设备内没有用户可用的部件。私自拆开将导致保修协议失效。

## 2.7 硬件重置

有时AV 500会出现因为特殊原因（比如静电放电）使所有操作被锁定，此时您可按下STOP/ESC按钮x并持续15秒进行硬件复位。正常情况下，AV 500会在按下STOP/ESC按钮x并持续3秒后被关闭。

## 3 视频 - 播放视频文件



点击主菜单上的 Video (视频) 图标, 高亮显示要播放的视频文件, 然后点击 PLAY/GO。右侧为高亮显示的视频文件 (中间) 及前/后两份视频文件的缩略图像画面。点击主菜单上的 Video (视频) 图标, 您将进入“仅播放视频”模式。其它可播放的文件类型, 例如音乐文件, 则只能通过浏览器进入后才能查看。



要在电视机上观看您的视频文件, 必须按下 LCD/TV 按钮并保持 2 秒 (或点击遥控器上的 TV 按钮)。

AV 500 屏幕将变黑, 视频信号被传送到外接电视机设备。

然后将您的电视机切换到辅助视频输入 (通常在频道1下面 有时称为 L1 或 L2)。如果您还不能看到清晰的彩色图像, 您可能需要从主菜单中的 Display (Setup action icon > Display 图标将 AV 500 设置成您所在地区的电视制式标准 (NTSC-北美或 PAL-欧洲))。

### 播放视频文件的按钮控制

#### 视频浏览器操作图标



隐藏缩略图



重置缩略图, 屏幕右侧上的缩略图将被重设成初始的默认设置。



Vol + / Vol -	音量增/减
Rew. / FF	快退/快进
HSR / HSA	高速退/高速进
O	播放/暂停
X	停止/Stop

### 3.1 视频播放操作图标

要播放视频文件，只需单击 **Select**（选择）操作按钮。通过屏幕右侧的操作图标，您可根据个人喜好进行视频调整。

#### 播放和声音设置



如果您要依次播放视频文件或在播放单个文件后停止，可使用该设置。当您启动视频文件时，您还可调整声音设置以及屏幕显示(OSD)信息的剩余时间。

#### 内置喇叭



打开或关闭内置喇叭。

#### 慢速播放



进入视频慢速播放模式。您可依次设置标准、1/2、1/4 和 1/8 速度值。视频慢放时声音将被关闭。在慢放模式和暂停状态下，您还可使用**RIGHT**按钮逐帧地观看画面。

#### 设置屏幕格式



各个视频文件可能具有不同的宽高比。它们可能具有电视尺寸（近正方形图像），或电影尺寸（宽高比较大）。您可按照您的个人喜好更改屏幕格式，并选择以下屏幕选项。

##### **自动格式**

默认模式。自动调整视频尺寸以适应内置屏幕或电视屏幕。

##### **最大化图像**

放大图像以填满屏幕（液晶或电视）。在该模式下，图像两边可能略微被剪切。

##### **完整图像尺寸**

整个画面全部显示在电视和内置屏幕上，没有剪切。

## 设置书签

在您观看视频文件时，您可使用 **Bookmark**（书签）功能加入标签以便下次直接从此位置开始播放。高亮显示此图标，并点击 **Select**（选择）操作按钮，这将在视频文件的当前位置设置书签。您只能为每个文件设置一个书签。当您在浏览器中查看文件时，文件图标上出现的黄色复选标记表明该文件已设置书签。您最多可以为 16 个文件设置书签。如果您继续设置更多的书签，系统将开始删除旧的书签。设置书签后，在下次您播放该视频文件时，会出现三个选项：

继续	从书签标记的位置继续播放。
忽略	保留书签，但从开始处播放。
清除	清除书签，从开始处播放。

## 保存为缩略图



将当前屏幕上的图像作为视频文件缩略图保存在 **Video**（视频）浏览器视图中。

## 关闭屏幕显示菜单(OSD)



选择该图标可关闭屏幕显示信息（状态栏、菜单图标和其它重叠信息图形）。

## 3.2 继续播放功能



当您打开 AV 500，您可能会注意到主屏幕上显示的不是 **Video**（视频）图标而是 **Resume**（继续播放）图标。如果 AV 500 可以继续播放上次所播放的音频或视频文件，则该图标将会高亮显示。

# 4 视频 - 播放来自因特网的视频文件



当使用Windows Media® Player 10时，您可以从因特网下载具有版权保护的视频内容。如果网站上具有Windows® Portable Media Center (PMC)\*\*的 PlaysForSure™ 图标，那么这些受版权保护的下载内容可以在您的 AV 500 上进行播放。

## 4.1 受版权保护的因特网视频内容

PlaysForSure™ 网站 ([www.playsforsure.com](http://www.playsforsure.com)) 列出了那些提供视频内容租赁、订阅或购买服务的网络零售商。记住，提供可在 AV 500 上播放的视频的网站必须带有 PlaysForSure™ 符号。

## 4.2 无版权保护的因特网视频内容

AV 500 可播放采用 MPEG-4 SP 编解码器进行编码的 .AVI 文件。它能播放最大像素尺寸为 720x576 (帧速 25 帧/秒) 的视频文件，还可播放最大尺寸为 352 x 288\*\* 的 .WMV (WMV9 SP) 文件。AV 500 不能直接播放 .mov、.mpg、或 .mpeg 等文件类型。

目前视频图像的编码和压缩方法数量繁多，并且发展非常迅速。因此您从因特网下载的视频文件可能不一定能够在您的 AV 500 上正常播放。即使都是 "MPEG4" 格式的视频文件，也可能因为属于特殊的 "变种" 而不能正常播放。

\* 读取带 B-帧的 MPEG-4 SP AVI 文件。(MPEG-4: 活动图像专家小组的制订的 ISO 标准; AVI: Microsoft 制定的音视频文件组合格式)。带 B 帧的 MPEG-4 SP AVI，最高 704x480@30 帧/秒 NTSC 或 720x576@25 帧/秒 PAL。

\*\* Microsoft WMV9 SP 最高 352x288@30 帧/秒和 800 kb/s; 支持 WM DRM。

如果您需要在 AV 500 上播放其它类型的视频文件，需要首先进行格式转换。当您将电脑上的文件同步到 AV 500 上时，Windows Media® Player 10 (仅在 Windows XP 上使用) 将自动转换视频文件，同时显示消息 "正在转换"。

您还可使用 AV 500 硬盘上附带的 **MPEG-4 Translator** 软件来将您的视频文件重新编码成 AV 500 能播放的 MPEG4 SP 正确的格式。请参阅 **视频-在您的电脑上创建 MPEG4 视频文件** 章节获得更多信息。



## 5 视频 - 录制视频文件

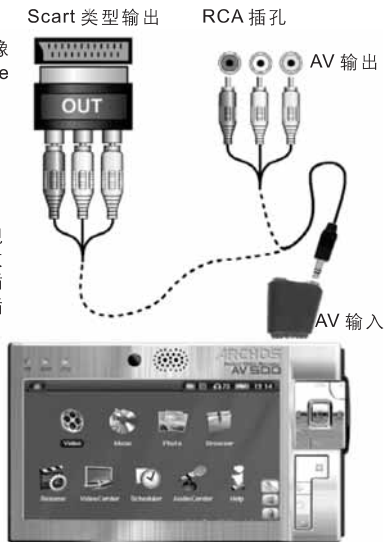


通过将您的电视集线盒正确地连接到VCR（盒式录像机）、Cable Box（有线电视机顶盒）或 Satellite Receiver（卫星接收器），您可很方便地进行视频录制。

### 5.1 视频录制连接

请参阅相关章节以获得有关如何连接电视集线盒和电视机的说明。

您可使用可选的AV线和多用途转接头将您的AV 500连接到电视（或其它调谐器，如盒式录像机、有线电视机顶盒或卫星接收机），如插图所示。将彩色接头插入您的电视音频和视频输出插孔。欧洲用户可能需要使用 Scart 输出插头。然后将缆线另一端插入多用途转接头，然后将多用途转接头插入您的AV 500内。



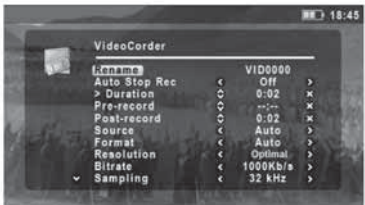
请使用多用途转接头进行录制连接。

## 5.2 录制视频文件



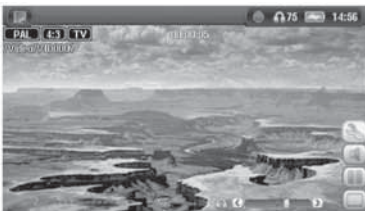
### 预录像屏幕

1. 从主菜单屏幕中选择 VideoCorder。在预录像屏幕中，您将看到活动的音频电平条（代表录制的声音电平）。点击 LEFT/RIGHT 按钮可以调整音频电平。在开始录像之前，您可以通过 Setup（设置）操作图标来调整录像参数。



### 参数设置

2. 大多数情况下，您无需调整这些设置就能获得很好的录像效果。但是，通过选择录制设置，您可以在正式开始录制之前查看并更改这些参数。请参阅下表获得相关说明信息。



### 录像中

3. 点击 PLAY/PAUSE 按钮 o 开始进行录像。录像过程中，屏幕左上方显示录制时间长度和红色 "record"（录制）指示器。再次点击 PLAY/PAUSE 按钮 o 将暂停录像。点击 STOP/ESC 按钮 x 可以终止录像。AV 500 保存录制的 .AVI 视频文件大概需要几秒。

### 5.3 设定录像参数

您可以根据您的特殊需要来手动设置录像参数。在预录像屏幕中点击 **Setup**（设置）操作按钮。

#### 重新命名

允许您在录像开始之前更改文件名称。

#### 自动停止录制

**On** 和 **Off**。如果设置为 **On**，AV 500 将在经过设定的录制持续时间（本表下行说明）后停止录制。比如，您打算录制两小时电视节目，但又不愿意等待两小时来终止录制。您需要将该参数设置为 **On**，然后将下一参数设置为 2 小时。如果设置为 **Off**，录制任务将持续下去直到您点击停止按钮或整个硬盘空间耗尽。

#### 录制持续时间

用于指定录制持续的时间，前提是上面的 **Auto Stop Rec** 自动停止录制设置为 **On**。

#### 提前录制

在通过 My Yahoo!® 个人日历电视调度器设置的录制任务的开始之前的提前录制时间。它仅对此类录制任务起作用。这通常适合当您的 AV 500 和电视台在时间上存在差异或电视台可能早于预定的时间播放节目时使用。

#### 延长录制

在使用 My Yahoo!® 个人日历电视调度器设置的录制任务的结尾部分添补的延长录制时间。它仅对此类录制任务起作用。这通常适合当您的 AV 500 和电视台在时间上存在差异或电视台播放的节目超时时使用。

#### 信号源

**Composite**（复合视频）、**S-Video** 和 **Auto**（自动）。您可以选择哪种视频信号源作为 AV 500 的输入。通常情况下，对于较好的视频信号，您可以设置为 **Auto**（自动），这样 AV 500 将自动识别接收到的视频信号种类。

#### 格式

**Auto**（自动）、**4:3**、**5:3**、**16:9** 和 **2.35**。这是 AV 500 进行录制的屏幕宽高比。您可以手动进行设置，不过多数情况下您直接设置为 **Auto**（自动）即可。

#### 分辨率

**Optimal/VGA**。用来设置录制图像的分辨率。您可以设定为 **Optimal(512x384)**，可以获得较流畅的图像效果(特别是快速活动画面)和较小的录制文件容量。而 **VGA(640x480)** 的录制效果更清晰，而文件容量也较大。

#### 比特率

**500 kb/s**、**1000 kb/s**、**1500kb/s**、**2000 kb/s** 和 **2500kb/s**。用于设定编码质量（类似于 JPEG 图像质量设置原理）。编码比特率越高，图像质量越好，同时占用硬盘空间越大。降低比特率可减小硬盘空间占用。

#### 取样频率

**32kHz** 和 **48kHz**。音频取样频率。取样频率越高，声音质量越好，同时占用硬盘空间越大。

<b>亮度</b>	用于增加或降低视频录像的亮度。
<b>对比度</b>	用于增加或降低视频录像的对比度。
<b>色饱和度</b>	用于增强或减弱视频录像的色饱和度。
<b>色调</b>	用于更改视频录像的色彩频谱。
<b>重置</b>	恢复 AV 500 以上各项的默认设置。

- 一旦完成参数更改，点击 Stop/Escape按钮可回到预录像屏幕。
- AV 500 将自动识别输入视频信号制式，包括 NTSC（美国/日本）、SECAM 或 PAL（欧洲/中国），您无需作任何设置。在预录像屏幕左上方将显示视频信号种类和选择的宽高比。
- 点击LEFT/RIGHT按钮可调整音频输入电平。太靠右（电平过高）声音会严重变形失真，太靠左（电平过低）声音会导致声音非常弱。请多试几次以获得最好的声音电平。注意不要与耳机音量混淆，耳机音量是通过UP/DOWN按钮独立地调整。
- 如果您打算将视频录像文件保存在"Video"文件夹之外的文件夹，您需要通过主屏幕上的 Video 图标进入相应的文件夹，然后点击 Videocorder 操作图标。

## 5.4 录像保存

默认情况下视频录制文件保存在 **Video** 文件夹。您可以通过在主菜单上点击 **Video** 图标进入该文件夹。注意这里出现 **Videocorder** 操作图标。如果您使用该按钮而不是主菜单上的 VideoCorder 按钮进行录像，那么当前文件夹就是默认的录像文件存放位置。比如，您有个文件夹叫 /Video/Television/Documentaries，那么您进入该文件夹并使用 **Videocorder** 操作图标进行录像，这意味着您将该文件夹作为您的默认录像文件位置。这样，每次您使用 **VideoCorder** 进行录像时，您的录像文件也将保存在文件夹 /Video/Television/Documentaries 内。

## 5.5 防复制保护

AV 500 视频录像系统采用 Macrovision® 版权保护系统。如果视频信号源是具有复制保护的，AV 500 会以保护模式进行录制。您将在录像屏幕（不是播放屏幕）上看到 "P" 图标表明该文件受版权保护。具有版权保护的文件只能在创建该文件的 AV 500 进行播放，而无法在电脑上播放。而且，具有版权保护的文件仅局限于在内置 LCD 屏幕上播放，而不支持外接电视屏幕。

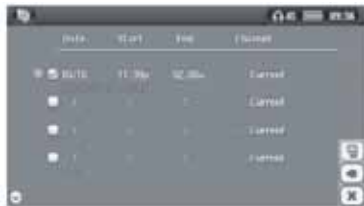
## 5.6 手工设置调度器



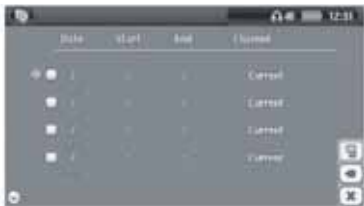
如果您需要在将来的日期或时间进行录像，您可以使用调度器。您可以从主菜单找到该程序。您可以最多提前一个月并设定多达 20 个不同的录像定时。一旦计划好录像的日期和时间，按操作按钮 Save（保存）进行设定。然后，您可通过按下爱可视遥控器上的红色 Standby/wake-up（待机/唤醒）按钮使您的 AV 500 进入待机模式。AV 500 也可在空闲几分钟后自动进入待机模式。

**请注意：**如果您使用电视集线盒并且设置了红外连接器，调度器就特别有用。否则，AV 500 将无法转换您的调谐器频道。它将录制当前选定的频道。并且，AV 500 需要有充电器供电，以便进入待机模式，而不是完全关机。

1. 点击 Scheduler（调度器）图标。
2. 使用 UP 和 DOWN 按钮选择要编辑的行，然后点击 RIGHT 开始编辑。
3. 将每一行都设置成所需的日期和时间（如果正使用红外线发射器控制您的盒式录像机、有线电视机顶盒或卫星接收装置，还应包括频道）。
4. 点击底部的 Edit program title（编辑节目名称）图标，设置名称。然后点击 Save（保存）图标保存定时录制计划。点击 STOP/ESC 按钮可返回前一屏幕。
5. 请勿关闭 AV 500！通过按下遥控器上的红色 Standby/wake-up 按钮使您的 AV 500 进入待机模式，或返回主菜单屏幕（空闲几分钟后）使其自动进入待机模式。



空的调度器，可供定时录像节目设定。一旦输入了有效的录制时间，并按下了 Save 按钮后，空的复选框将被选中（绿色勾选符号）。



设置后的调度器。“--- Current”表示 AV 500 将录制当前的视频信号（无频道变更）。这是供未使用粘贴红外线发射器的用户使用。

### 设置调度器时请注意

- 调度器能自动识别录制事件。
- 要进行预定录制，您必须保持 AV 500 处于主菜单屏幕或将其设置为待机模式（使用遥控器按下 Standby 按钮）。也就是说，不论您正在使用 AV 500 聆听音乐、观看视频还是查看图片，都不会影响您要进行的预定录制。
- 如果您已连接并打算使用红外线发射器系统（参阅“电视集线盒”以及下面的“设置红外线发射器代码”章节）控制盒式录像机（VCR），为保证控制正常，请注意：您的盒式录像机不能处于睡眠模式。
- 如果 AV 500 用户界面语言设置为英文，则日期格式为 Month/Day（月/日）。
- 如果结束时间早于开始时间，系统会假设您在起始日期时间开始录像并在次日的结束时间完成录像。
- 如果调度器录像设置完成或者录制日期已超期，而录像并没有进行（比如因为 AV 500 设备没有连接到电视集线盒或没有处于待机模式），该项将会从调度器上删除。
- 长时间的录像（超过两小时）生成文件的大小将会超过 2GB。AV 500 将生成多个文件以进行长时间录制。因此长时间的定时节目录制可能会生成如 VID0000、VID0001 和 VID0002 这样的文件。通常录制视频大小超过 2GB 才会出现这种情况。2GB 文件大小是由于 Windows® FAT32 文件系统本身限制所致。
- 在您完成调度器设置后，AV 500 会在 System 文件夹中创建一个文本文件 DVRTimer.txt，请勿删除此文件。

## 6 视频 - 自动Yahoo!®TV录制调度器

如果您拥有 My Yahoo!®帐号并使用其日历功能，AV 500 能读取您的个人日历中的电视预定节目并通过它进行定时录制。这样，您无需手动输入计划录制信息。您可以到 Yahoo!®网站([www.yahoo.com](http://www.yahoo.com))去注册 My Yahoo!®了解如何使用其电视和日历功能。

**请注意：**如果您使用电视集线盒并且设置了红外发射连接器，调度器就特别有用。否则，AV 500将无法转换您的调谐器频道。它将录制当前选定的频道。并且，AV 500 需要有充电器供电，以便进入待机模式，而不是完全关机。

您需要进行以下步骤：

1. 将您的 AV 500 连接到电脑上。
2. 进入您的包含有您预定电视节目的Yahoo!®个人日历。
3. 选择 **Week**（周）视图 从当前日期作为一周起点。
4. 点击 **Printable View**（打印视图）显示清晰的可打印版本。
5. 从您的浏览器菜单选择 **File > Save As...**（另存）保存该文件。
6. 不要更改**文件名**，但必须将 **Save as Type**（另存类型）更改为 **Web page, html only（Html Web 页面）**。将该文件保存在您的 AV 500 上的 **System** 文件夹。
7. 一旦您从电脑断开 AV 500，AV 500 将自动使用从 My Yahoo!®Calendar 新保存的电视节目更新其调度器。如果 AV 500 遇到它不知道其频道编号的电视台名称（从未设置过），它将提示并指导您进入调度器以手动分配频道号给电视台名。

## 注意:

- 如果您的个人日历上的电视节目没有正确地复制到 AV 500 调度器, 请访问爱可视站点确认您已安装最新版本的 AV 500 固件。如果需要升级固件 (操作系统) 请按照 “**升级 AV 500 固件操作系统**” 一章的说明进行操作。
- 如果您删除或增加 Yahoo!® 个人日历上的电视节目, 那么当您保存 html 文件到 AV 500 上时, 只有新节目才会添加进 AV 500。如果您打算删除预定的条目, 需要在 AV 500 调度器进行。
- 错过的录制 (比如在指定的录制时间您的 AV 500 未能通过电视集线盒与电视机连接) 条目将从调度器中自动删除。
- 如果个人日历录制事件在您的频道列表中找不到该电视台名称, 它将自动将该事件送入调度器并标记为?, 这表明您必须为它指定频道号。移动光标到包含 ? 的行并点击 **Set Channel** (设置频道) 操作按钮。您需要滚动频道编号并为该事件的电视台名称分配一个编号。您只需分配一次即可。AV 500 将记住电视台名称及其频道号。



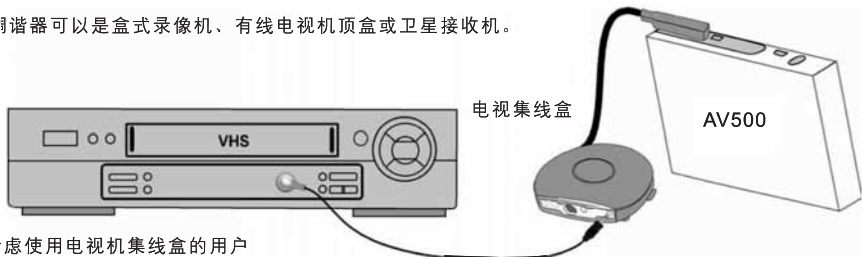
## 7 视频 - 设定红外线发射器代码



该功能可以使 AV 500 发送合适的红外线代码到您的盒式录像机、有线电视顶盒或卫星接收机，这样 AV 500 就能通过电视集线盒对您的这些视频设备进行开机、关机以及频道切换操作。如果您不打算使用定时录像功能，您可以不必安装红外线发射器或设置红外线代码。

在开始设置红外线发射器代码之前，您需要将 AV 500 与电视集线盒进行连接，电视集线盒通过充电器/适配器供电，红外线发射器连接到电视集线盒上。按住红外线接收板（您的调谐器上的遥控接收面板）前面的红外线发射器，这样红外线发射器可以控制您的设备。如果您不清楚您的盒式录像机、有线电视顶盒或卫星接收机上的红外线接收器位置，请参阅本手册中**连接电视机和电视集线盒**一章中的**连接：红外线发射器**部分。一旦您已确认 AV 500 可以控制您的盒式录像机、有线电视顶盒或卫星接收机（如下所述），您可以撕下红外线发射器粘胶的白色保护条，将发射器粘贴到您的设备上。

您的调谐器可以是盒式录像机、有线电视顶盒或卫星接收机。



\*仅考虑使用电视机集线盒的用户

## 7.1 第一部分：选择您的视频信号设备和品牌

选择 Settings (设置) 操作图标, 然后点击 TV Control (电视遥控) 图标。



1. 选择您将粘贴红外线发射器的设备类型。您可以选择 VCR (盒式录像机)、Cable Box (有线电视机顶盒) 或 Satellite Receiver (卫星接收机)。
2. 选择设备品牌。
3. 点击 Tune IR Emitter (调试红外线发射器) 按钮。
4. 通过 TV channels (电视频道) 按钮您可以为每个频道命名。比如, 如果 6 频道是 CNN, 您可以在该屏幕上将其命名为 CNN。如果您使用 My Yahoo!® personal calendar (个人日历) 来设置您的节目录制, 您可为您预订的电视节目所在的电视台分配频道编号。(请参阅自动Yahoo!®TV 录制调度器一章获得详细信息。)

## 7.2 第二部分：寻找合适的发射器代码

您可通过该屏幕正确设置代码和参数, 以便能使用红外线发射器控制您的调谐器 (盒式录像机、有线电视机顶盒或卫星接收机)。



1. **Tune device code (one code available) (设备代码调试, 单代码)**  
某些制造商在其所有产品只使用一套编码。这些代码在不同型号和年月的产品间保持一致。这种情况下, 频道选择只有一个代码。您可以直接测试 channel select (频道选择) 功能。
2. **Tune device code (multiple codes available) (设备代码调试, 多代码)**: 某些制造商在其所有产品使用不同的控制编码集。对于不同型号和年月的产品有不同的编码集。您需要尝试每一种编码

以找到适合您设备的编码。在示例屏幕中，控制代码为V009。如果使用该代码进行 **Test:channel select (测试频道选择)** 失败，请继续选择下一个代码进行测试。

**3. Test channel select (测试频道选择)**：在您按下 **Test channel select (测试频道选择)** 按钮（高亮显示频道选择测试并按下 ENTER 按钮）后，AV 500 将通过电视集线盒发送信号到您粘贴在调谐器设备上的红外线发射器以转换调谐器（盒式录像机、有线电视顶盒或卫星接收机）频道。如果数字号码参数位设为 3，它将尝试选择 123 频道，如果参数设为 2 或 1，则将发送选择代码选择 12 频道或 1 频道。如果在您点击测试按钮时您的调谐器没有转换频道，请尝试使用设备的下一号码（步骤 2）。

**4. Test ON/OFF (测试开机/关机)**：点击 Test On/Off（开机/关机测试）功能，AV 500 将发送信号到红外线发射器上以打开和关闭调谐器设备。再次点击测试按钮，您的设备将从开机转到关机，或从关机再到开机。如果按下按钮后没有开机和关机动作，请尝试下一个代码（步骤 2）。如果所有的代码都不工作，检查红外线发射器是否直接覆盖在红外线传感器上。注意：在极少数情况下，开机/关机功能可能不工作。

**5. Tune channel select (频道选择调试)**：这些参数通常无需作任何设置。保持默认值即可。详细的说明参见下表。

参数	说明
<b>按键：-/--</b>	通常设置为 On，您需要在您的调谐器设备的遥控器按下同样的按键以选择频道。
<b>数字个数</b>	设置为您的调谐器设备能识别的频道编号位数。比如：如果您需要选择大于 99 的频道，可以设置为 3。
<b>按键：确认</b>	通常设置为 On，您输入完频道号码时需要按下遥控器的 Enter（确认）键确认。比如：例如：如果您按下 1, 3, Enter（确认）可确认输入 13 频道，因此您需要设置该参数为 On。
<b>按键延迟</b>	更改每个频道数字发射之间的延迟时间。当 AV 500 看起来只发送了一半多的数字时，您需要调整按键延迟参数。比如：在您打算发送数字 12 而 AV 500 实际发送的却为 1，或发送 12 时却发送出 112，这时您需要更改按键延迟参数并重新测试频道选择功能。

## 8 视频 - 编辑视频文件

您可以对视频文件进行修改以删去您不想包括的部分。您可以对视频片段进行剪取或切除。您需要标记视频文件中的一段，然后告诉 AV 500 是剪去其它部分而留下标记部分（剪取），还是只是从视频文件中删去标记的那一段（切除）。这些操作在同一视频文件可以多次进行。视频剪辑完成后，您可以选择保存编辑标记到当前视频文件还是另存到新的视频文件。如果选择保存编辑标记，您可以再次打开文件进行编辑更改，实际的视频信息并不会被删除。另一方面，您可以将编辑会话中指定的视频内容部分保存到新文件。这时新文件会小些，但您不能再恢复到原来的视频文件。



**示例 1:** 假设您已完成音频/视频录制，并打算保留一段音乐表演部分。视频录像部分不打算保存。这种情况您需要在保留段的开始的地方设置 **Start**（起始）标记 (a)，在结束的地方设置结束标记 (b)，然后选择 **Keep selected part**（保留所选部分）操作图标，以删去其它所有部分。



**示例 2:** 假设您已完成视频录制，并打算在开始、中间和结尾各去除一部分。这时，您可以在时间 00:00 初设置起始标记 (a)，然后在您打算删除的结束地方设置结束标记 (b) 并选择 **Remove selected part**（移除所选部分）。该部分的视频录像将被删除。快进到录像中间部分，在您打算删除部分的开始地方设置起始标记 (a)，结束地方设置结束标记 (b)。并再次选择 **Remove selected part**（移除所选部分），则该部分视频被切除。对结尾部分需要切除的视频也可采取相同的操作。

## 重要提示：

当您在指定视频播放点暂停并做好起始或结束标记时，实际剪切点将是距离最近的 I 帧。I 帧为视频文件中每 1~4 秒就会出现特殊图像帧。编辑器只能切除 I 帧。因此，我们建议您在打算标记为起始或结束标记的播放点暂停后，点击 LEFT 按钮（跳到前一 I 帧），然后点击 RIGHT 按钮（显示下一 I 帧），这样您就可以看到您实际选择切除的 I 帧。选择您想要的 I 帧并设置标记。在 I 帧间设置的标记是无效的，AV 500 将选择距离最近的 I 帧进行切除。



1. 播放视频文件，在您打算设置起始标记的地方暂停。选择 **Set a mark-in here**（**设置起始标记**）操作图标。播放视频，您将注意到一个蓝色小标记。



2. 在您打算设置结束标记的地方暂停。选择 **Set a mark-out here**（**设置结束标记**）操作图标。现在您已定义好视频中的一个片断，您可点击 **Remove selected part**（**移除所选部分**）或 **Keep selected part**（**保留所选部分**）操作图标。尽管此时设置标记图标可用，但您一次只能标记单个片段。



3. 继续按照 2 中方法选择或删除其它片段。编辑完成后，您可以通过 **Save the selection**（**保存所选部分**）来保存视频编辑标记，这将允许您下次重新编辑该文件，或者您可以选择 **Save Selection as a new File**（**将所选部分保存到新文件**），这将为您创建新的视频文件（name\_Edit0000）。

# 9 视频 - 在您的电脑上创建MPEG4视频文件

## 如何创建 MPEG4 视频文件

来自您的数码摄像机、电子邮件的视频录像，或因特网的免费视频片段通常是以许多不同的方式进行编码的。对那些不符合 MPEG4 SP 或 WMV9 SP 格式的视频文件，需要经过格式转换，AV 500 才能够播放。

这一转换过程称为重新编码。

有两种方法可以进行转换：1) 使用 Windows Media® Player 10 中的同步按钮，或2) 使用 AV 500 硬盘上的电脑工具。第一种方法非常简单，您只需从您的 Media Player 库中将视频文件同步到 AV 500。而不必通过 Windows Media® Player 来控制这一转换过程以及确定哪些视频类型不需要重新编码。第二种方法需要一定的学习，但您可对视频文件的重新编码（转换）的质量进行更多的控制，以下将进行说明。在因特网上还有其它一些免费或需购买的工具可供使用，它们也能将您的视频文件转换成 AV 500 能播放的合适的 MPEG4 SP 视频文件。请访问 [www.mpegmobile.com](http://www.mpegmobile.com) 获得这些软件的列表。

## 电脑 (PC) 软件工具

AV 500 附带有两个 Windows® 程序，您可使用这些程序来创建 MPEG4 SP .AVI 视频文件。它们是 MP4 Translator 和 Virtual Dub™。MP4 Translator 通过传递合适的参数来调用 Virtual Dub 程序，将视频从原来的格式 (.avi 或 .mpg (mpeg 1) 译码后再编码成基于 MPEG4 SP 格式的 .AVI 视频文件。这样文件将会重新组织以便能在 AV 500 上正常播放。

### 9.1 安装电脑软件

如果您的视频文件并非大小合适的 MPEG4 SP .avi 文件，您需要使用下列工具进行重新编码。对于 AV 500，您可以为它创建分辨率最多可达 720 x 576 像素（依赖于帧频率）的 MPEG4 SP AVI 文件和 MP3 或 WAV 音轨。实际上，在几乎所有情况下，大于 640x480 的分辨率不一定有更好的效果。

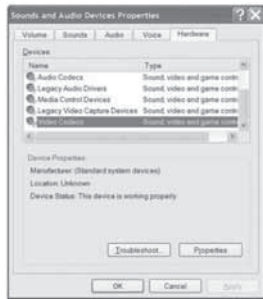
### Virtual Dub™

这是一种通用的视频转换处理工具，它具有丰富的选项，能完成难度非常大的视频格式转换处理。在您使用 Archos 安装实用程序安装该软件时，它会自动解压。安装时它会提示您保存到 C:\Program Files\VirtualDub 目录。您最好使用该默认目录位置，否则您需要告诉 MP4 translator 程序如何找到该软件。

## MPEG-4 Translator

该软件由爱可视开发，是 Virtual Dub 程序的“前端”。它为您提供简便的操作界面告诉 Virtual Dub 如何去处理视频文件。该软件为 Virtual Dub 设置所有参数，特别是便于 AV 500 读取的视频文件尺寸与格式参数。初次运行时，MPEG4 Translator 需要定位 Virtual Dub 位置。如果您的 Virtual Dub 未安装在默认目录，您必须为 MPEG4 Translator 指定 Virtual Dub 安装位置。如果您忘记了该位置，Windows® 将会在您启动该程序提示错误。

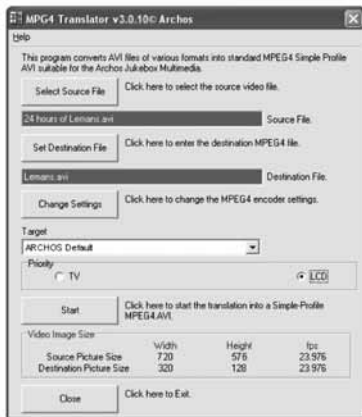
## MP3 音频编解码器



如果 MP4SP 检测到您电脑上具有合适的 MP3 编解码器，MP4SP 将使用该编解码器，不过这需要您的视频文件也采用 MP3 音轨，否则它将使用标准的 IMA ADPCM 编解码器。在因特网上有很多 MP3 编码器（通常解码器和编码器会被打包在一起）可供下载。如果您选择 LAME codec，请确认您具有的版本内置有 ACM 前端。您也可以通过搜索引擎搜索关键字 ACM、MP3 和 CODEC 找到其它的 MP3 编解码工具。您的系统安装好 MP3 编解码工具后，MPG4 Translator 就可以创建具有 MP3 音轨的视频文件，甚至在原始文件没有 MP3 音轨的情况下也能够创建。如果您不能确定您已经安装了哪些（音频/视频）编解码器，可以在以下位置看到相应的安装列表。

对于 Windows XP，请点击 **Start > Settings > Control Panel > Sounds and Audio Devices Properties > Hardware > choose Audio Codecs**，再点击 **Properties**（属性）。这里您可以找到所有安装在您的电脑上的音频编解码器列表。MPEG4 Translator 目前不支持 MPEG 2 视频文件的解码。现在许多视频文件为 .mpg 或 .mpeg 格式文件，而不是 AV 500 所需的 AVI 文件。在因特网上您可找到许多其它的工具（如 FlaskMPEG、Rippack 等）来帮助处理这些文件类型。[www.digital-digest.com](http://www.digital-digest.com) 就是一个很好的站点。

## 9.2 使用 MPEG4 Translator



左侧为MPEG4 Translator 程序的主界面。第一次运行该程序时，如果尚未安装视频编码解码器，系统将提示您进行安装。您需要下载编码解码器并安装在您的电脑上。如果 Virtual dub 程序未安装，您也将被提示。您必须安装 Virtual dub 软件。如果您将 Virtual Dub 安装在默认位置之外的文件夹，MPEG4 Translator 将要求您指定文件位置。

### 选择原始文件和目标文件

如上例中，原始文件 **24 hours of Lemans.avi** 被选中作为原始视频。您可以在窗口底部看到原始数据的特性（宽 720，高 576，帧频率 30）。然后，您需要告诉程序重新编码的文件版本的存放位置（Set Destination file（设置目标文件））（请放心，原始文件不会被删除）。您需要输入新的描述名称，如上所示 **Lemans\_AV500.avi**。请确认添加了 .avi 扩展名。

### 更改设置



接下来，您可以更改视频编码器参数（Change Settings 更改设置）来调整最终图像的质量水平。与 MP3 音乐一样，比特率越高，画质也就越好，就这里而言，获得的视频质量也就越高。但是，这会占用您大量的硬盘空间。通常设置为 900 KB/秒就可以在电视机上获得相当好的观看效果。要达到接近 DVD 图像质量，您可设置到 1200 KB/秒。



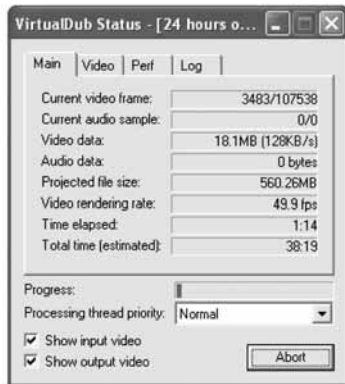
## 目标和优先级



如果未列出 AV 500 设备，请选择“Archos 默认”。系统会出现 Priority（优先级）选框。该控件用于设置保证编码达到何种视频性能。例如，如果您正在重新编码一个分辨率为 800x600 帧频率为 30 帧/秒的原始视频文件（已超出 AV 500 能够播放的最大分辨率），MPEG4 Translator 需要降低原始图像的分辨率。

选择 LCD 将针对内置 LCD 屏幕对视频图像进行优化。选择 TV（电视机）则为保持尽可能高的帧频率进行图像优化。您可以通过 Video Image Size（视频图像大小）：Destination（目标）参数查看图像分辨率和帧频率。显然，选择 TV（电视机）时，输出将针对电视屏幕而不是内置屏幕进行优化。

## 开始



点击 Start（开始），程序将调用 Virtual Dub 进行视频处理。根据您的电脑性能和速度，处理过程的时间跟视频的实际播放时间差不多（60 分钟的视频完成重新编码需要 60 分钟）或更长。如左图所示，屏幕上将显示视频处理进度。如果屏幕上 Start（开始）按钮呈灰色，可能有两个原因：1）原始文件不是真正的 AVI 文件；即使文件名是以 .avi 结尾，也只能通过文件的内部数据才能确定是否确实是 AVI 文件。2）MPEG4 Translator 启动时没有找到 Virtual Dub 程序。请关闭程序后再重新启动，并确认您已正确指定 Virtual Dub 的位置。

# 10 音乐 - 播放音乐文件



在主屏幕上点击 Music (音乐) 图标, 您将直接进入 ARCLibrary 文件夹。在这里您可选择按文件系统 (浏览硬盘) 还是按音乐属性 (唱片集、艺术家、曲名、流派和年代) 来浏览音乐。使用 LEFT、RIGHT、UP 和 DOWN 按钮查找到出厂附带的音乐文件, 然后点击 PLAY (播放)。如果听不到任何声音, 请确认您已经调节耳机线上的音量控制。



## 音乐播放期间显示

1. 当前目录
2. 播放模式: 单目录
3. 状态: 播放
4. 电池能量
5. 音量 (最大: 99)
6. 曲目标题\* 或文件名
7. 艺术家\* 或父文件夹
8. 唱片集\* 或当前文件夹
9. 下一个曲目
10. 曲目相对位置
11. 曲目播放时间、剩余时间和曲目总时间长度
12. 曲目长度
13. 时间
14. 唱片集图片\*
15. 文件格式及录制信息
16. 音量大小



\*如果文件包含这些标签信息

## 10.1 按钮控制

Vol + / Vol -  
Rew.

音量增/减  
单击：播放文件夹或播放列表中的上一首曲目（前 10 秒），否则回到曲目开始处。

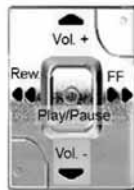
FF

按住：曲目快退  
单击：播放文件夹或播放列表中的下一首曲目  
按住：曲目快进

HSR / HSA

O  
X

高速退/高速进  
播放/暂停/继续播放曲目  
停止播放



选择主屏幕上的锁定操作图标并按 Select（选择）按钮即可锁定 AV 500 所有按钮。



AV 500 将在屏幕左上角显示 locked（已锁定）图标消息。再次按 Select（选择）按钮可解锁按钮。您仍然可使用 UP 和 DOWN 按钮调整音量。

## 10.2 播放屏幕图标

### 状态



停止  
在播放曲目时闪烁  
当前曲目已暂停  
录制曲目

### 播放顺序



（无图标）单次播放  
重复播放  
打乱顺序（随机）播放曲目

### 播放模式



AV 500 正在播放播放列表  
文件夹：播放当前目录中所有曲目  
全部：播放 AV 500 上的所有曲目  
单曲：播放单曲曲目，然后停止  
排队：用户可指定要播放的下一个曲目\*  
扫描：依次播放每个曲目的前 10-90秒\*

\* \*请参阅 Settings（设置）章中的 PlayMode（播放模式）部分获得完整说明。

### 10.3 浏览您的音乐库



ARCLibrary 是 AV 500 的音乐库。它是一种按唱片集、艺术家、曲名等属性来检索音乐的系统。当您从电脑上使用 Windows Media® Player 将音乐文件同步到 AV 500 上时，ARCLibrary 将会更新以包含您新加入的曲目。如左图所示，您可以通过音乐的艺术家的、唱片集、曲目名、流派或年代来选择曲目。

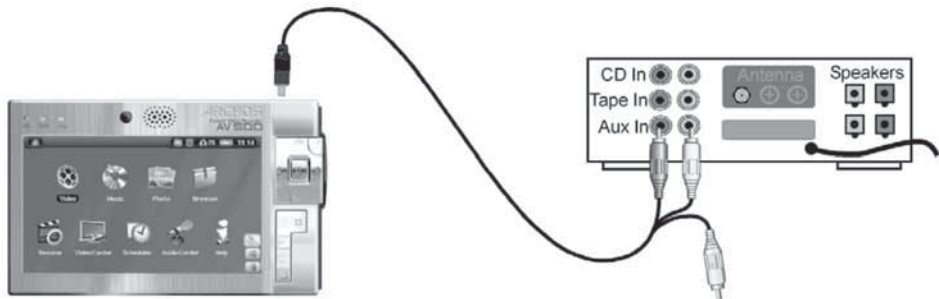
您所购买的音乐文件都拥有包含曲目信息（包括艺术家、唱片集和曲名等）的数据标签。如果您的音乐文件没有这些内部标签（例如，WAV 文件格式或未标记的 WMA 或 MP3 文件），则 ARCLibrary 将会将其放入 Unknown（未知）类别下。通过 AV 500 从模拟音源所创建的音频文件的索引信息为艺术家 = (ARCHOS) 以及唱片集 = (Audio Recordings)。

您所购买的音乐文件都拥有包含曲目信息（包括艺术家、唱片集和曲名等）的数据标签。如式），打开播放模式设置屏幕。播放模式用于确定音乐的播放方式（当前文件夹音乐、所有音乐、单个文件等）。请参阅 Settings（设置）中的 PlayMode（播放模式）部分获得每种播放模式的说明。



### 10.4 通过您的立体声系统播放

要通过您的立体声系统播放音乐，您可将电视集线盒的音频输出（接到 AV Out 的缆线的红白插头）连接到立体声系统。您还可使用可选的旅行线缆直接插入，或者您可临时使用附带的 AV 线缆，如下图所示。



使用AV线通过立体声系统播放音乐

## 10.5 设置书签



在您收听曲目或进行长时间音乐录制时，您可以设置 **Bookmark**（书签）标记当前位置以便下次直接从此位置开始。选择 **Set Bookmark**（设置书签）操作图标。这将在当前音频文件位置设置一个书签。您只能为每个文件设置一个书签。当您在浏览器中查看文件时，文件图标出现黄色复选标记表明该文件已设置书签。您最多可以为 16 个文件设置书签。如果您继续设置更多的书签，系统将开始删除旧的书签。下次您播放包含书签的音频文件时，会出现三个选项：

继续：从书签标记的位置继续播放。

忽略：保留书签，但从开始处播放。

清除：清除书签，从开始处播放。

## 10.6 继续播放功能



当您打开您的 AV 500，您可能会注意到主屏幕上显示的不是 **Browser**（浏览）图标而是 **Resume**（继续播放）图标。这表示 AV 500 可以再次重放上一次播放时中断的音频或视频文件。

# 11 音乐—将音乐传送到AV500



您的 Archos™ 产品是经过 PlaysForSure 认证的数字设备，这意味着只要您从因特网上购买的音乐具有该标记，即可确信它一定能在您的 AV 500\*上播放。AV 500 可以兼容 Windows Media®Player (WMP) 第 9 和 10 版本。Windows Media®Player 软件可用于从因特网上下载并组织管理数字媒体内容。您还可用它来将您的 Windows Media Player 媒体库内容同步（复制）到 Archos™ 设备上。参阅以下表格可获得有关 Windows Media®Player 9 和 10 的不同功能的说明，您也可从 [www.playsforsure.com](http://www.playsforsure.com) 获得此信息。

\*订阅服务需要您运行 Windows Media®Player 10。

## 11.1 将 Windows Media®Player (WMP) 的音乐同步到 AV 500



Windows Media®Player (WMP) 中的同步按钮是一种单向同步按钮。它能够将音乐、图片和照片文件添加到您的 AV 500 上，使 AV 500 具有与 Windows Media®Player 媒体库相同的数字媒体内容。当然，您可选择仅同步歌曲、视频或照片，也可选择同步整个媒体库。在 WMP10 中，您可点击（同步）标签中的 Set up Sync（同步设置）。

选中 Synchronize Device Automatically（自动同步设备）框，这将自动同步 WMP10。当选中此框时，每次将 AV 500 连接到电脑后，Windows Media®Player 将自动启动并检查媒体库中是否有新的音乐、视频或照片需要同步，如果有，则将其复制到您的 AV 500 设备上。您还可指定在连接 AV 500 时需要自动同步的媒体类型。例如，您可能只想同步音乐文件。另一方面，如果使用 Windows Media®Player 9，您需要告诉它所要同步的内容，WMP9 无法在您将 AV 500 连接到电脑时进行自动同步。



WMP10 用户应注意：当您 AV 500 连接到电脑时，无法将从其它计算机上添加到 AV 500 上的文件或从模拟音源录制的文件添加到 Windows Media®Player 媒体库。但是，已添加的音乐曲目将在设备的 ARCLibrary 中列出。

## 11.2 Windows Media Player 10 和 Windows Media Player 9 的比较

Windows®Media Player 10 只能在 Windows®XP (service Pack 1) 以及更高版本的操作系统上使用。您最好升级到 Windows®XP (home 或 professional) 和 Windows®Media Player 10。下表列出了它的许多优点。

## 功能

在 AV 500 连接到电脑时，自动同步 WMP 库到爱可视 AV 500  
可将订阅的音乐（‘to go’服务）同步到 AV 500  
轻松断开 USB 连接（无需特殊的绿色箭头卸载过程）  
可将格式不正确的视频文件\*\*转换后在 AV 500 上播放  
支持具有版权保护的因特网视频下载

## WMP9

无\*  
无  
无  
无  
无

## WMP10

有  
有  
有  
有  
有

## PlaysForSure™ 音频内容



\* 必须使用 WMP9 手动同步功能将购买的音乐复制到 AV 500 上  
\*\* Microsoft 保留限制 WMP10 可转换视频文件格式的权利

无\*

有



## 11.3 传送 CD 曲目到 AV 500



将 CD 音乐转换成 AV 500 可播放的音乐文件的过程成为“转录”。这实际上是重新编码的过程，即读取 CDA (CD Audio) 格式并将其转换成 AV 500 可读的 WMA 或 MP3 格式。目前市场上有许多音乐转录程序，不过爱可视推荐您使用 Windows Media® Player 来进行转录。当您在计算机中放入音乐 CD 时，Windows® 将询问您是否转录该 CD。根据您的电脑性能，要转录 60 分钟的 CD，可能需要花 10 到 60 分钟时间。完成转录之后，该 CD 唱片集将成为您的音乐库的一部分。使用附带的 USB 线将您的 AV 500 连接到电脑上。现在，您可以来到 Sync（同步）标签，并告诉 Windows Media® Player 将该唱片集同步到 AV 500，然后该唱片集将被传输到 AV 500 设备上。

*注意：某些音乐 CD 可能具有特殊的防复制保护系统，因而无法使用 Windows Media® Player 进行转录。*

## 11.4 安装 Windows Media® Player 9 (WMP9)

如果您的电脑上安装了 Windows® ME 或 Windows® 2000，您应当使用 Windows Media® Player 9。您可访问 Microsoft® 网站下载最新的版本，或安装 AV 500 附带的版本（/Data/PC Installation）。

## 11.5 安装 Windows Media® Player 10 (WMP10)

您必须运行 Windows® XP（Service Pack 1 或更高）以便能安装 Windows Media® Player 10。请访问 Microsoft® 网站 [www.playsforsure.com](http://www.playsforsure.com) 下载和安装最新版本。

# 12 音乐—播放列表



播放列表是 AV 500 将自动依次播放的曲目清单。AV 500 每次只能处理一份播放列表。您可以创建新的播放列表、在列表中添加或删除曲目、或将列表另存为文件以备下次使用。播放列表的数量无任何限制，您可以将其保存在 AV 500 的硬盘上。播放列表具有特殊的列表图标标识（左图圆圈内）。

## 12.1 播放一份播放列表



要播放一份播放列表，您只需选中该播放列表，如左图所示 ‘Sample Playlist’，然后点击 **o**。曲目列表被加载入 AV 500，并显示在相应的面板上。

点击 **PLAY**，所有曲目将按显示的顺序播放。您可以点击 **Manage Playlist**（管理播放列表）操作图标并选择 **Shuffle**（随机）即可按随机

方式播放。如果您从 AV 500 上删除播放列表，那么您删除的只是列表本身而非音乐文件。

## 12.2 创建一份播放列表



要创建的播放列表，需在进入音乐浏览器后按下 **Open Playlist panel**（打开播放列表面板）按钮。右侧随即打开次级面板并显示播放列表中的内容。您可在当前的播放列表添加曲目，在左侧窗口里搜索您想要添加进播放列表的曲目，当曲目被高亮显示之后，点击 **RIGHT** 或 **ENTER** 按钮或选择 **Add to Playlist**（添加到播放列表）可将其添加到播放列表中。曲目被添加到列表中之后，音乐图标后将增加一个小符号（左上角），说明该曲目已加入播放列表。您可使用这种方式继续搜索并添加曲目，直到满意为止。

您还可在高亮显示音乐文件夹、艺术家或唱片集时点击 **Add**（添加）或 **Insert**（插入）按钮。文件夹、艺术家或唱片集的全部曲目将被添加或插入到当前播放列表的选定曲目之前。选择 **Focus**（焦点切换）按钮可使您在浏览器和播放列表之间随时进入或跳出。一份播放列表最多能容纳 5000 首曲目。我们建议您保存播放列表以备将来再次使用。





## 12.3 保存一份播放列表



我们建议您在每次创建一份播放列表后将其保存在独立的 Playlists（播放列表）文件夹。这些列表占用硬盘空间很少，如果命名恰当，能使您对喜爱的曲目的访问变得非常方便。从主菜单选择 Music（音乐）进入播放列表并选择 Open Playlist Panel（打开播放列表面板）操作图标，您将看到当前播放列表的所有曲目。使用操作按钮进入右面板，选择 Manage Playlists（管理播放列表）操作图标，然后选择 Save（保存）。注意：由于 AV 500 将播放列表保存在左侧窗口文件夹位置，请确认左侧窗口显示的是 Playlists（播放列表）文件夹。

- 保存** 将当前播放列表保存到 Playlists 左侧窗口打开的文件夹。播放列表名后边的 \* 表示该播放列表尚未保存。
- 关闭** 关闭当前窗口并返回到主屏幕。
- 重新命名** 命名重新命名当前播放列表。
- 清除** 清除当前播放列表内容。
- 随机** 更改随机修改当前播放列表中的曲目顺序。

您还可使用以下的播放列表图标：

- 图标：删除曲目** 从播放列表中删除高亮显示的曲目。这只是从播放列表中删除曲目，而不是从硬盘上真正删除实际的曲目本身。
- 图标：移动曲目** 允许您对高亮显示的曲目在播放列表中的顺序进行调整。点击 Move（移动）然后点击 UP 或 DOWN 向上或向下移动曲目。完成后点击 OK 确认。

**重要提示：**一旦您已保存播放列表，请不要移动或重新命名当前的音乐文件，因为播放列表是在初始的文件位置进行搜索。如果您确实需要将音乐文件移动到新的文件夹，则播放列表需要重新创建。

## 12.4 播放音乐时为播放列表添加曲目

您需要通过 Music 音乐图标而不是浏览器进入 Music（音乐）文件夹才能使用此项功能。要将正在播放的曲目或其它曲目加入到当前播放列表，请执行以下步骤：

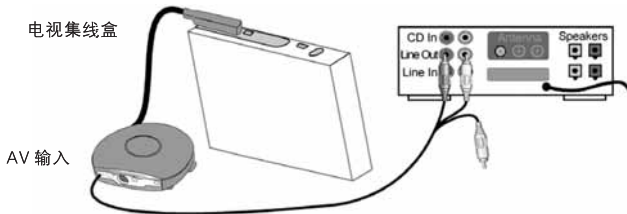
- 在曲目播放过程中，选择操作图标 Playlist Editor（播放列表编辑器）。系统打开播放列表编辑窗口，并在左右面板中分别显示硬盘内容和播放列表。
- 选择 Focus on the left panel（切换到左侧面板）操作图标可进入硬盘浏览器面板。
- 选择要添加曲目或曲目文件夹，点击 PLAY（播放）或操作图标 Add to Playlist（添加到播放列表）按钮。
- 点击 ESC 按钮可回到播放屏幕。请记住在关闭播放列表之前保存您的更改。

# 13 音乐—录制音乐

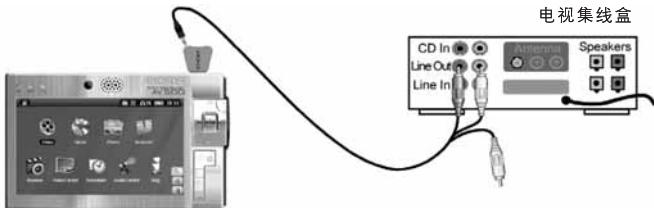
通过 AV 500 系列产品，您可以不需要电脑而直接创建数码音乐文件。它能将来自模拟线路音源（例如：高保真音响、便携式音响、CD 播放机等）的音频信号录制成标准 Windows® WAV 格式（未压缩的 PCM 或压缩后的 ADPCM）。

## 13.1 录音线路连接

如果您在使用电视集线盒，您需要将 AV In 线的红色、白色插头插入您的立体声系统或其它音源设备的输出插孔。



如果您在使用可选的多用途转接头（可从爱可视网站购买）和 AV 线，您需要将 AV 线插入多用途转接头的 AV In 端，并将多用途转接头接入 AV 500。



## 13.2 录音步骤

在实际的录制进行前，您可以在预录音屏幕调整您的录音设置。



1. 从主屏幕中选择 AudioCorder 并点击 ENTER。



2. 在预录音屏幕，通过点击 LEFT 或 RIGHT 按钮可以调整录音电平\*，点击录音操作图标（或 Enter 按钮）开始录音。注意：第一次录音前您必须调整好您的 Settings（设置）。

\*为保证获得最好的声音质量，您最好在确定录音电平之前进行一些录音测试。注意不要与耳机音量混淆，后者可以通过 UP 和 DOWN 按钮独立地调整。



3. 点击 **Settings（设置）** 操作图标，出现录音参数设置屏幕，如图所示。



4. 一旦您点击 **Record（录音）** 操作图标或（Enter 按钮）按钮之后，您可点击 **Pause（暂停）** 操作图标（或 Enter 按钮）暂停录音，或点击 **STOP 按钮** 停止录音。

您可以从任何标准线路输入电平音源将音频录制到 AV 500 上。要注意音源音频只提供标准线路输入电平信号，而非放大信号（如果您使用耳机作为音乐设备的音频输出的话，调低音量将会减弱信号）。放大幅度过大的信号会导致录音严重失真。

## 麦克风

内置麦克风位于 AV 500 的顶部，请确保您在预录音屏幕中选择了 Microphone（麦克风）作为输入源。麦克风电平已经预设好。

## 增量式录音



进行音频录音时，您可能会注意到增量式录音操作图标。该图标允许您进行增量式录制，即在当前录音结束后立即开始新的录音。新的录音文件名字会有包含附加的数字。因此如果您创建多个增量式录音，您的录音文件名会形如 REC0000\_01、REC0000\_02 等等。这对于录制旧的卡式磁带和乙烯基唱片非常有帮助。如果您在每首曲目之间的空闲部分点击此图标，这样，卡式磁带和乙烯基唱片的每首曲目都会成为单独的音乐文件。

### 13.3 录音保存在哪里？

默认情况下音频录音文件保存在 Music（音乐）文件夹。您可以更改保存位置。例如，您可在主菜单上点击 Music 图标，然后选择 Browse Hard Drive（浏览硬盘）。注意这里出现 Launch Audiocorder（启动 Audiocorder）操作图标。每次您使用该按钮而不是主菜单上的 AudioCorder 按钮来启动 Audiocorder 应用，那么当前文件夹就是默认的录音文件存放位置。比如，您有个文件夹叫 /Music/Vinyls/Soul，那么您进入该文件夹并使用该操作图标，这意味着您将该文件夹作为您的默认录音文件位置。这时，每次您使用 AudioCorder 图标进行录音时，您的录音文件也将保存在文件夹 /Music/Vinyls/Soul。



## 13.4 音频编辑

您可通过删除不需要的部分来编辑音频文件（仅对通过音乐录制器生成的模拟录音文件）。使用音频编辑功能，您能剪裁出您打算真正保存的那一部分内容。在以下示例中，比如，您录制了一段长度为 33 分 22 秒的讲话录音。您打算将其中特别重要的部分（从 12 分 15 秒到 21 分 5 秒）录音剪裁出来。如下图所示。

要保留这一部分音频录音（进行剪裁），您需要：

- 在 Music 应用程序中通过 Browse hard disk（浏览硬盘）定位到该录音文件。
- 从操作图标中，选择 File Management（文件管理）操作图标 然后选择 Edit（编辑）。
- 在编辑模式，设置 Cut In（剪辑起始时间点，在我们的例子中是 12:15）。这将删除所需片段之前的部分。
- 然后，设置 Cut-Out（剪辑结束时间点，在我们的例子中是 21:05，请注意：由于您剪掉了部分文件，所以该位置在文件中实际上成为了更早的位置）。
- 检查并保存编辑结果。该文件将以原文件名后附加“edit”作为新文件名保存在同一文件夹中。
- 如果您不打算保存更改，请点击 STOP/ESC 按钮，并选择 OK（确定）。



高亮显示要编辑的文件并选择 File Management（文件管理）操作图标。选择 Edit（编辑）。只有由 AV 500录制的文件才会在文件菜单中显示 Edit（编辑）。从 CD 创建的文件或下载的文件不能编辑。进入编辑模式后，音频文件将循环播放以便您能在编辑音乐的同时进行收听。



使用快进和快倒按钮（LEFT/RIGHT按钮）来定位到您打算作为起始和结束的位置，即 Cut In 和 Cut Out 位置。设置好这些位置后，您就可以保存编辑结果。在本例中，会创建新的文件 REC0001\_Edit。原始音乐文件不会发生任何改动。您会看到在文件名上方显示您设置的 Cut In 和 Cut Out 时间。

# 14 音乐—使用AV500附带的iTunes™

在使用 Macintosh® 操作系统的电脑和 AV 500 之间传送音乐文件最简便的方法是运用 Macintosh® Finder 将文件拖放进入或调出 Macintosh®。不过，有些 Macintosh® 用户确实想在 AV 500 上使用 iTunes™，爱可视已经开发出一种专用的 i-Tunes™ 插件。您可以在 AV 500 硬盘的 /Data/i-Tunes Plug-in 的文件夹或从爱可视网站上找到该插件。您会在这个文件夹中找到用于 Mac OS 9.x 版本的插件以及另外一个用于 Mac OS 10.x 版本的文件夹。您也会看到一个 JPEG 格式的图像告诉您从哪里复制此插件。插件安装完成之后，iTunes™ 将把 AV 500 识别为“硬件设备”。

## 注意

您的 AV 500 需要设置成“硬盘”模式（参阅 Settings（设置）一章中的 System Settings（系统设置）或从您的电脑上连接/断开\* AV 500 一章有关部分）。

## 请牢记以下重要事项：

- 1) 从 Apple 的在线音乐商店购买的音乐采用了专有加密系统进行防复制保护。爱可视设备不能播放这些购买的音乐或您可能创建的 ACC 格式文件。它能很流畅地播放 MP3 格式文件。
- 2) 当您使用 iTunes™ 创建播放列表时（您只能从已经复制到 AV 500 的曲目上创建播放列表），您的 Macintosh 操作系统将把这些播放列表保存在 AV 500 的根目录下。而不是保存到 AV 500 的播放列表目录。最好是使用 AV 500 本身来创建播放列表并将这些列表保存在 Playlists（播放列表）文件夹。（参阅音乐 - 播放列表一章中的创建播放列表部分）
- 3) 当您把 iTunes™ 图书馆里的 MP3 文件拖放到 AV 500 时，i-Tunes™ 程序将查看该文件的 ID3 标签信息，在 AV 500 的根目录下创建文件夹，并以艺术家的姓名作为文件夹的名称。然后它将利用唱片集名称这一 ID3 标签创建子文件夹，并以唱片集的名称命名。最后它才将 MP3 歌曲本身放入唱片集子文件夹。因此，尽管这是一个清晰明了的由艺术家和唱片集组成的结构，但 i-Tunes™ 却没有依照 AV 700 的惯例先将音乐放入 Music（音乐）文件夹。

# 15 照片-查看照片



AV 500 系列产品支持查看 JPEG (.jpg) 和 Bitmap (.bmp) 图片格式，而不支持逐行 JPEG 格式图片。AV 500 将调整图片大小以适应在内置屏幕或电视屏幕（如果您选择电视输出）中查看。当您处于 Photo（照片）模式下时，只有目录中的 JPEG 或 BMP 类型文件才可见。您无法看到其它类型文件。右侧显示高亮显示的图片文件（中间）和前/后两个图片文件的缩小画面。选择 Photo 图标，点击 Enter 进入 Photo（照片）目录。

## 15.1 查看图片



高亮显示图片文件，然后点击 Enter，AV 500 将在全屏幕模式下显示图片。对于全屏显示的图片，您可以进行旋转、放大操作或通过 **File Management（文件管理）** 操作图标中的 **Save as Wallpaper（保存为墙纸）** 将其设为 AV 500 屏幕背景（墙纸）。



1 x 1 图片



2 x 2 图片  
(缩小 1x)



3 x 3 图片  
(缩小 2x)



左转 90°



右转 90°

查看上一张/下一张图片



- 上移操作图标，选择图片选项。
- 选择 Zoom in/out (放大/缩小) 操作图标，更改旋转视图中的图片数量。

## 放大照片

一旦全屏显示图片之后，点击 Zoom in (放大) 操作图标可以对图片进行放大 (共 2 级)。每点击此图标一次，图片将放大一级。您可以使用方向按钮移动图片以便查看图像的细节区域。屏幕左下部小标记 + 或 ++ 表示当前的放大级别。点击 STOP/ESC 按钮回到原始大小视图。

## 15.2 查看幻灯片

点击 Play a Slideshow (播放幻灯片) 操作图标，AV 500 将显示当前文件夹下的每张图片，并在设定的时间间隔后继续显示下一张图片。您可以通过 Photo Browser Settings > Picture Pause (图片暂停) 来设置每张图片的停留时间。该参数为每张图片显示在屏幕上的秒数。



## 15.3 传送照片到 AV 500

AV500 设有USB主机端口。您可通过USB主机适配器线将USB大容量存储级别(MSC)设备连接到AV 500，并从该设备传输文件到AV 500。目前许多相机均为MSC 类型设备。因此，您可将相机直接插入到 AV 500 的 USB 主机端口并使用ARCHOS 浏览器复制照片。如果您的相机不属于MSC类型，您可使用USB读卡器，并将其插入 AV 500 USB 主机端口 (通过USB主机端口适配器线)。最后，如果这些方法都对您不适用，您可将照片复制到电脑上，然后再从电脑复制到AV 500上。

### 传送照片到 AV 500 的三种方法

- 1) 将您的MSC相机连接到USB主机端口 (通过USB主机适配器线)。
- 2) 使用独立的USB读卡器通过USB主机适配器线进行连接。
- 3) 将照片复制到电脑，然后再复制 (或使用 Windows Media® Player10 的同步功能) 到 AV 500上。



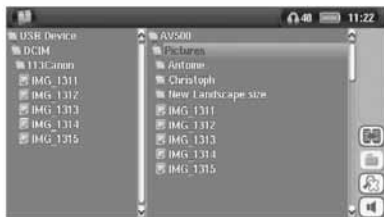


方法 1

一旦您将MSC类型设备插入到 USB 主机端口（通过USB主机适配器线）之后，浏览器左侧面板将显示您的外接 USB 设备中内容，右侧面板显示您的 AV 500 硬盘内容。导航到包含您的照片的面板（本例中为 /DCIM/113CANON）。再到右侧面板进入您打算用来保存图片的文件夹（如果需要，您可以点击对应的操作图标创建新的文件夹）。参阅下一页的屏幕截图。



照相机中的照片在左侧，右侧是您的 AV 500 硬盘。选择目标文件后再从文件管理菜单中选择 COPY（复制）。



在您的文件复制到屏幕右侧的文件夹后，您可以从 AV 500 拔出照相机的连接线。

# 16 浏览器 - 使用浏览器



该浏览器用于浏览 AV500 的文件系统。AV500 采用 FAT32 文件系统，这种文件系统也应用在基于 Windows® 的电脑系统中。这是一种包括文件夹和子文件夹的分级文件系统。因为您需要将成百上千个文件保存在 AV500 设备上，我们强烈建议您尽量保持文件结构整齐有序。否则，您将可能耗费大量的时间在查找文件上而不是用来进行收听或观看。爱可视建议您保留出厂创建的文件夹：**Data**（数据）、**Music**（音乐）、**Playlists**（播放列表）、**Video**（视频）和 **Pictures**（图片）。



文件夹 **Music**（音乐），**Pictures**（图片）和 **Video**（视频）是特殊的文件夹，在主屏幕上有着相应的图标可直接导航到这三个文件夹。如果这些文件夹被删除或重命名，您会被带到文件结构的根目录（最高级目录）。

## 16.1 导航目录结构

要导航目录结构，您需要用到：



**ENTER**（进入）：打开高亮显示的文件夹（目录）或播放高亮显示的文件。



**ESC/STOP**（退出/停止）x：返回主屏幕。



移动光标到上一个/下一个文件或文件夹。



**RIGHT**右键：打开当前高亮显示的文件夹。

**LEFT**左键：回到文件夹结构中的上一级目录。比如：从文件夹 AV500/Music/Wes Burden/到AV500/Music。

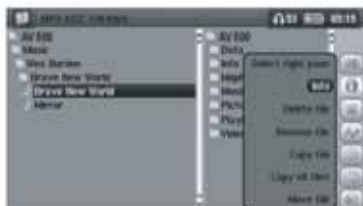


## 16.2 文件和文件夹操作

根据您所在的文件夹系统，您可以对文件和文件夹进行相应的操作。从主菜单上点击 **Browser**（浏览器）。在 AV 500 不能播放的文件前面将显示未知文件类型图标。



文件夹操作



文件操作

- 信息：** 显示文件相关信息，如曲目长度、视频长度、照片尺寸、占用硬盘空间千字节数和文件创建日期等。
- 创建：** 在当前文件夹中创建新的文件夹。
- 删除：** 从 AV500 永久性地删除文件（删除文件前，AV500 将提示 Delete file:xxxxx？”（“删除文件：xxxxx？”）），使用操作按钮回答 Yes（是）或 No（否）。对于文件夹，将删除其下面的所有内容。并提示“Delete folder:xxxxx and all files therein?”（“删除文件夹：xxxxx 及其包含的所有文件？”），使用操作按钮回答 Yes（是）或 No（否）。
- 重新命名：** 更改文件或文件夹名称。屏幕会出现虚拟键盘（参阅浏览器一章中的虚拟键盘部分）用于输入新的文件或文件夹名称。
- 创建：** 在当前目录级别创建新的文件夹，屏幕会出现虚拟键盘（参阅浏览器一章中的虚拟键盘部分）用于输入新的文件夹的名称。

### 复制和移动文件与文件夹

通过使用爱可视独有的双浏览器系统，您可以进行在文件结构中从某个位置向另一个位置进行文件复制和移动（每个文件夹最多容纳 1000 份文件）。双浏览器可以用于：

- 图片查看：** 左侧的浏览器为连接的**USB**设备（例如，数码相机或硬盘），右侧为 **AV 500** 硬盘内容。
- 音乐查看：** 左侧的浏览器 **AV 500** 硬盘浏览器，右侧为音乐播放列表。
- 浏览器查看：** 两个浏览器分别浏览**AV 500**硬盘的不同部分。



在浏览器模式，您可以使用 **Focus on the left/right panel**（切换到左侧面板/切换到右侧面板）在两个面板间进行跳转。光标高亮显示的文件和文件夹所在的面板为复制源，目标文件夹在另一个面板。例如，我们要将文件 **Project info.doc** 从 **AV500/Data/Files from Work** 文件夹复制到 **AV500/Data/Completed projects** 文件夹。我们必须从主屏幕进入 **Browser**（浏览器）模式开始。



1) 找到并选中要复制的文件。使用操作图标进入右侧面板。



2) 在右侧面板中选择目标文件夹，然后使用操作按钮移回到左侧面板。



3) 高亮显示要复制的文件，从操作图标文件菜单中选择 **CopyFile**（复制文件）。



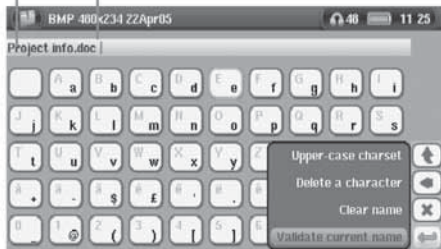
4) 该文件现在已被复制到右侧面板中打开的文件夹内。

### 16.3 使用虚拟键盘

我们建议您在 AV 500 连接到电脑时通过电脑来创建文件夹和重新命名文件与文件夹。使用电脑键盘输入文本非常方便。但有时候您并不在电脑旁，因此您需要直接使用 AV 500 输入文本（例如重新命名文件或创建新文件夹）。这时，您将用到虚拟键盘。

您键入的新文本

光标



按 ENTER 输入高亮显示的按键/字母

大小写切换

后退并删除一个字符

清除输入的文字

确认输入的文字

按下 LEFT 或 RIGHT 左/右按钮使光标在一行内移动。

# 17 从您的电脑上连接/断开\*AV500

## 17.1 USB连接类型（“硬盘”或“Windows设备”）

您的设备出厂时已设置成Windows®设备，如果您运行的是Windows®XP（Service Pack 1以上）和Windows Media® Player10，电脑将立即识别它。如果您运行的是其它Windows®、或不能确定是Windows®XP哪一版本、或者您使用了Macintosh®，那么您需要在AV 500上更改USB（通用串行总线）端口设置。您需要选择**setup（设置）**操作图标，然后进入**System（系统）**和**USB Port**并将其更改成**Hard Drive(硬盘)**。

## 17.2 连接AV 500

**连接顺序：对于具体的电脑操作系统，请执行以下步骤：**

- 1) 连接 AV 500 的电源适配器。
- 2) 在电脑运行时，插入 USB 线。
- 3) 在 AV 500 关闭情况下，将 USB 线的另一端插入 AV 500 的 USB 设备端口。
- 4) 打开 AV 500（如果电脑要求为新硬件安装新的驱动程序，您必须拔出 USB 线并将 USB 端口设置成硬盘模式）。

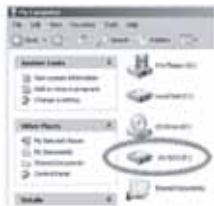
\* 注意 AV 500 与电脑连接后，能耗较平时增加，电池电量也会消耗得更快。通常这时 AV 500 将会发热升温。如果 AV 500 在与电脑连接时突然关机，将可能会引起目录结构损坏和/或数据丢失。因此，您应当在 AV 500 连接到电脑时一直使用交流电源适配器。请按照规定步骤断开 AV 500 与电脑的连接，否则可能导致数据丢失，或 AV 500/电脑出现死机。AV 500 与 Windows®NT、Windows®95 或 Windows®98 不兼容。AV 500 连接到电脑时，所有按钮都被锁定，不再起任何作用。

### Windows XP

请确认\*\*您安装的 Windows® XP 升级到 Service Pack 1以上。您还必须安装有 Windows Media® Player 10 (WMP10)。这样，您才能将其作为“Windows设备”连接和使用。按照前面列出的步骤将AV 500连接到电脑，然后您将在Windows®资源管理器和 WMP10 中看到 AV 500。如果没有安装 Windows®XP Service Pack 1（免费升级）或 Windows Media®10，它将不能当作 Windows®识别的“设备”使用，而必须按照以下列出的针对 Windows®ME & 2000的说明进行操作。

\*\*右击 ‘My Computer’（我的电脑），选择 ‘Properties’（属性），然后查看标记为 ‘General’（常规）的标签。上面应该显示 “Service Pack 1” 或更高

## Windows® ME 和 2000



**注意：**在您使用USB线将 AV 500连接到您的计算机之前，请选择 **setup**（设置）操作图标，然后进入 **System** 和 **USB Port**，将其更改成 **‘Hard Drive’**（硬盘）。

AV 500 与电脑连接后，通常会被识别为外置硬盘，并在几秒后自动显示出来。您将看到新的驱动器盘符，如在 **My Computer**（我的电脑）称为 **JUKEBOX** 的 **E:** 盘。这样您就可以象使用其它外接硬盘那样使用 **JUKEBOX** 硬盘。使用 Windows®资源管理器通过拖放操作将文件放入或取出AV 500硬盘。

## Macintosh™ OS X



如果您使用 OS X，您需要将其升级到 10.2.4 或更高版本。您还必须将AV 500的USB端口设置更改成 **‘Hard Drive’**（硬盘）模式。从主菜单中选择 **setup**（设置）操作图标，然后进入 **System** 和 **USB Port**，将其更改成 **‘Hard Drive’**（硬盘）。

您只需将 AV 500 按照上述步骤插入您的 Macintosh，几秒后它会自动被识别为 **Mass Storage Device**（大容量存储设备）并挂接到桌面。这样您就可以象使用其它外接硬盘那样使用 **JUKEBOX** 硬盘。

### 17.3 断开 AV 500 与电脑的连接

#### Windows 设备模式



如果 AV 500是作为 Windows 设备连接到电脑上，请确认 AV 500 和电脑之间没有进行数据传输（AV 500的 HDD 灯没有闪动）。这时，您可安全地从 AV 500 和/或电脑上拔出 USB 线。

#### AV 500 硬盘模式



如果AV 500作为外接硬盘连接到您的计算机上，**千万不要随意将 USB 线拔出！**

#### AV 500

**警告：**您在拔除 USB 对接线之前应当遵循适当的步骤将 AV 500 从电脑上取下（移除），以免出现数据丢失或电脑及/或 AV 500 的死机现象。

## 硬盘模式与 Windows®

要安全地断开 AV 500 硬盘，首先应点击系统与任务栏上的“安全删除硬件”图标（如下图所示的绿色箭头），然后按照正确的指示完成操作。等待电脑提示“可以安全地移除设备”之后才能断开 USB 线。

1. 安全删除硬件的图标位于系统时钟旁边的系统任务栏里。



Windows®XP

Windows®2000 和 Windows®ME

2. 点击该图标从电脑上弹出（移除）AV 500 并选定“Safely remove”（安全删除硬件）的信息。



3. 电脑将显示“AV 500现在可从安全地系统移除”的信息，您现在可将 USB 线从 AV 500和/或电脑上拔出。



## 硬盘模式与 Macintosh®



将 AV 500 硬盘的图标拖曳至回收站，回收站的图标会变成一个大箭头，如左图所示。将硬盘图标放在大箭头上。硬盘图标将从桌面上消失。这时，您可安全地从 AV 500 和/或电脑上拔出 USB 线。



# 18 将其它设备连接到USB主机端口

通过 USB 主机端口，您可将 USB 大容量存储级别 (MSC) 设备如数码相机和外置硬盘连接到 AV 500，并从这些设备传输图片或数据到 AV 500。请核实制造商信息以确认您的 USB 设备是否 MSC 设备。该端口不支持非 MSC 设备，如打印机、以太网适配器、鼠标、键盘等。要连接 MSC 设备，请使用短 USB 主机适配器。

如果您的相机符合 USB 大容量存储级别 (MSC) 连接标准，您的相机将以 External USB 文件夹出现在文件浏览器下。在该文件夹下，您将看到您的图片或文件。参阅有关 File Browser (文件浏览器) 的章节获得如何复制文件的说明。



# 19 设置

从主屏幕选择 Settings（设置）操作图标将出现各种设置菜单选项。



## 19.1 声音设置



您可以按自己喜好来调整低音、高音和其它音频设置，定制 AV 500 的声音质量。通常您可以一边听一边调，这样您可即时感受到声音的变化。您只需在聆听音乐时点击 Audio Setup (音频设置) 操作图标。

- 在设置界面屏幕内移动到 Sound 图标上，再次点击 ENTER o。使用 LEFT / RIGHT 左/右按钮更改参数值。您会立刻听到相应的声音变化。
- 使用 UP / DOWN 上/下按钮选择不同的参数。
- 完成声音设置后点击 STOP / ESC x。您将返回设置界面。
- 再次点击 STOP / ESC x 返回音乐播放界面。



### 声音参数

参数	说明
音量	0-99
低音	10级，增强或减弱低频声音。
高音	10级，增强或减弱高频声音。
平衡	10级，立体声左右声道平衡。
增强低音 (重置) 按钮	10级，增强最低端频率声音。 恢复所有设置为默认值。

## 19.2 播放模式设置



如果您打算让 AV 500 依次播放整个文件夹里的所有曲目，或者随机播放各曲目，或者以其它任何方式播放，您可以在 PlayMode（播放模式）中设定这些参数。从主菜单中单击 Settings（设置）操作图标，或在聆听音乐时，选择 PlayMode（播放模式）。

参数  
文件夹  
全部  
单个  
排队

## 说明

播放当前目录或当前唱片集里的所有曲目。

播放 AV 500 中的所有曲目。

播放单曲，然后停止。

在播放当前曲目时，选择 Show ARCLibrary (显示ARCLibrary) 操作按钮，找到您要播放的下一首曲目，然后点击PLAY (播放)。这是您接下来播放的曲目。您一次只能排列一首曲目。参阅播放列表部分以准备多首曲目。一旦当前曲目播放结束，就开始播放下一首曲目。如果您没有在这里选择下一首曲目，AV 500 将播放当前目录中的下一首曲目。

扫描

将目录中每首曲目只播放头 10~90 秒内容，这样可以快速了解每首曲目内容。如果您要播放整首曲目，请在扫描到该首曲目时点击PLAY (播放) 按钮。AV 500 将停止扫描，恢复成单目录模式，并播放该目录中的剩余曲目。

重复和随机

标准：依次播放曲目，在最后一首曲目播放结束后停止。

重复：持续循环播放当前的曲目集合 (艺术家、唱片集、文件夹或播放列表)

随机：随机播放当前曲目集合中的曲目 (艺术家、唱片集、文件夹或播放列表)

扫描时间

10~90秒。为当选择扫描播放模式时每首歌曲的扫描播放时间。

## 19.3 时钟设置



AV 500 内置实时时钟。以 24 小时或 12 小时显示模式显示在屏幕的右上方。要设置时钟，请选择 **Settings (设置)** 菜单标签，然后选择 **Clock (时钟)**。



选择参数



选择高亮显示的参数值

当参数设置完成后，下移到 Set (设置) 按钮，然后点击 ENTER (确认) 按钮，完成时钟的时间和日期设定。点击 STOP/ESC 按钮 x 返回到主设置菜单。



## 19.4 显示设置



这些设定包括了用户界面语言和屏幕设置。



**设置**  
**语言**  
**操作图标注释**  
**电视制式**

### 说明

AV 500 系列产品可以设定为英语（默认）、法语、德语、西班牙语、俄语或简/繁体中文。在菜单中上下移动时显示操作图标的说明或名称。

NTSC（美国、日本），PAL（欧洲、中国）。在外接电视屏幕观看图像或视频时，需要选择与您所在国家、地区电视制式兼容的视频信号输出格式，欧洲和美国之外的国家地区也使用上述电视制式之一。

**电视格式**  
**视频输出**

4:3 或 16:9 电视机上显示图像的宽高比率。

内置 LCD 或外接电视。通过内置 LCD 屏幕或外接电视屏幕输出进行视频显示，按下 LCD/TV 按钮并持续 2 秒也可以进行切换。请确认您的电视机的输入已经设置正确。

**LCD 亮度**  
**外观**

0、1 和 2。内置 LCD 屏幕的 3 种亮度级别。该值越低，电池使用时间越长。  
更改界面外观。

如果在播放视频时打开显示设置,会出现更多显示选项:

**视频 OSD**

启动视频播放后，在屏幕上显示信息 OSD 的持续时间。

## 19.5 外观设置

**设置**  
**墙纸**  
**图片名称**  
**字体轮廓**  
**色彩方案**

### 说明

On, Off, 如设置为 On, 选中的图片（本菜单下一项）将显示为 AV 500 的屏幕背景。

该选项显示 AV 500 System 文件夹的 JPEG 文件名（可用作墙纸），您可以从电脑上拖放文件到 AV 500 System 文件夹。您还可在照片模式下设置墙纸。

如果屏幕背景为深色，将难以看清屏幕上的黑色文字，设置字体轮廓为 On，将给文字加上白色轮廓从而更加清晰可见。

允许您选择状态栏之上的区域和屏幕按钮的颜色。



光标颜色  
上次设定

更改光标颜色及其背景。  
点击此按钮恢复上次设定值。

## 19.6 电源设置



这些设置将有助于您节省电池电量从而延长电池使用时间。

在两种运行模式（电池、交流充电器/适配器（直流电源）供电）下，您都可以设置 AV 500 的电源参数以节省电量。



参数	说明
电源关闭	1-9 分钟或 <b>Never</b> (从不)。AV 500 自动关机前的等待（无按钮操作）时间长度。如果正在播放音乐和视频文件，则该设置在播放结束后才起作用。
背景灯光关闭	10-90 秒， <b>Never</b> 。AV 500 关闭屏幕背景灯光节约电能之前的等待（无按钮操作）时间长度。如果正在播放视频文件，则该设置在文件播放完成之后才起作用。
硬盘	10-90 秒。表示从上次硬盘文件访问到 AV 500 命令硬盘停止转动的的时间秒数。该时间设定得越长，硬盘转动的就越频繁，读取文件的响应时间也越快。但是，设定的越长，电池消耗也会越快。注意：此设置应只由经验丰富的用户进行更改
Standby ( 待机 )	1-9 秒， <b>Never</b> (从不)。AV 500 进入待机模式前的等待（无按钮操作）时间分钟数。如果 AV 500 使用交流电源充电器/适配器供电（或连接到加电的电视集线盒），则 AV 500 不会完全关机，而是进入待机模式。通过这种方式，设备可以重新唤醒以进行定时视频录制。

这些设置的典型应用是在电池模式下将 **power off**（关机）、**screen off**（关掉屏幕）和 **Hard disk**（硬盘）的数值设低一些。当使用电源适配器时，您并不需要节省电量，从而可以使电源和背景灯保持开启状态，这样使用会更加方便。如果增大 **Hard disk**（硬盘）超过默认数值，即使插入充电器/适配器，实际上也可能消耗电池电量。注意当背景灯和硬盘长时间工作时，您的 AV 500 机身可能会升温发热。

## 19.7 系统设置



系统设置允许您对 AV 500 的底层参数进行控制。



### 参数

### 说明

#### ARCLibrary

**关闭:** 从音乐图标, 您将只浏览Music文件夹中的音乐文件。

**打开:** (仅当USB端口为‘Hard drive(硬盘)’模式时)通过曲目标签信息浏览音乐, 但是ARCLibrary必须手动更新。

**自动:** 当USB线从您的设备上断开时, 自动更新ARCLibrary。

#### 更新 ARCLibrary

如果上一行参数设置为ON, 您可通过该按钮更新ARCLibrary。

#### USB端口

**Windows Device (Windows设备) (默认)、Hard drive (硬盘)。**

**Windows** 设备当设置成 **Windows** 设备时, 您的 AV 500将在连接到安装有 Windows Media Player 10 和Windows®XP (SP1 或更高) 操作系统的电脑时使用 MTP (媒体传输协议)。Windows®资源管理器中显示为AV 500 设备图标。 **警告:** 该功能不适用于较早的Windows 操作系统或MacIntosh®电脑。



AV500

#### 硬盘

当设置为**硬盘**时, 您的 AV 500 将作为外接硬盘 (MSC大容量存储设备) 连接到电脑上。在所有非Windows®XP的操作系统下使用该模式。



AV500

#### 固件版本

显示 OS (操作系统) 版本号和 DRM (数字版权管理) 系统。

#### 升级固件

用于升级 AV 500 到新的操作系统。参见**升级AV 500 固件操作系统 (OS)**。

#### 产品内码

每台 AV 500 设备都具有唯一独有的产品内码。

#### 硬盘

显示 AV 500 硬盘中已占用空间和剩余空间的大小。其中MB基于二进制计算方式 (1KB=1024 字节)。因此这里报告的MB约等于 1.05百万字节 (10进制)。格式化后容量略小。

## 19.8 电视遥控

请参阅**视频-设置红外线发射器代码**一章, 获得有关何时以及如何使用该设置的完整说明。

# 20 升级AV500固件操作系统 (OS)

通常爱可视会定期更新操作系统 (OS)，可从爱可视的网站 ([www.archos.com](http://www.archos.com)) 上免费下载。操作系统的更新包括新增功能、功能改进和错误修复。您应当经常查看以确保您正在运行的 OS 版本是最新版本。要查看您目前使用的版本，请点击 **Settings** (设置) 操作图标，然后选择 **System** (系统)。您可以在爱可视网站 ([www.archos.com](http://www.archos.com)) 的下载部分找到 OS 的最新版本及其版本号。

## 下载和升级 AV 500.AOS 文件



当您点击链接下载新的操作系统文件 (文件名为 **Update\_AV500.AOS**) 时，您的浏览器会警告您该文件可能含有可疑内容并有可能损坏您的电脑。这是因为 **Windows®** 系统不能识别 **.AOS** 文件。请您放心，爱可视已经尽一切努力使该文件免受病毒的侵袭。点击选项 **Save** (保存) 将此文件下载到如 **My Documents** (我的文档) 等方便的位置，以便稍后将其复制到 AV 500 上。如果 AV500 与电脑相连，您甚至可以直接将文件保存到 AV 500 上。

## 阅读历史文本文件 (History.txt)



您还可以在 **firmware** 固件下载旁边发现一个文本文件，它会详细列出操作系统与上一版本相比的修改之处。

## 复制到 AV 500

在升级操作系统时，您必须确保 AV 500 插有交流充电器/适配器，以免在升级过程中因电压不足而关机。将 AV 500 连接到电脑上 (请参阅相关章节)，然后再将 **Update\_AV500.AOS** 复制到 AV 500 上。



## 还是“Windows 设备”？



如果您的 AV 500 被识别为硬盘，则您只需拖动 **Update\_AV500.AOS** 文件到该图标，**Windows®** 将该文件放置在 AV 500 的根目录下。该文件不可放在 AV 500 的其它任何目录下。复制完该文件后，安全地从电脑上断开 AV 500 (参阅有关连接/断开 AV 500 的章节)。



如果您的 AV 500 被识别成 Windows® 设备，则您需要在 Windows® 资源管理器中打开 AV 500，将 Update\_AV500.AOS 拖到 Data（数据）文件夹中（切记不是 Media 文件夹）。如果在您的 AV 500 上已经具有旧的 Update\_AV500.AOS 版本，Windows® 将询问您是否要覆盖当前文件。点击 Yes（是）。从您的电脑上断开 AV 500。

## 激活升级

### Update Firmware

确保您的 AV500 与交流电源适配器保持连接。接下来，从 Settings（设置）操作图标进入 System（系统）参数界面，然后向下移动到 Update Firmware（升级固件）并点击它，AV 500 将搜索 .AOS 文件。按照屏幕指示进行操作。升级完成后，AV 500 将自动重新启动，您可回到此屏幕以确认固件已升级到新的版本。





# 21 电视集线盒介绍\*

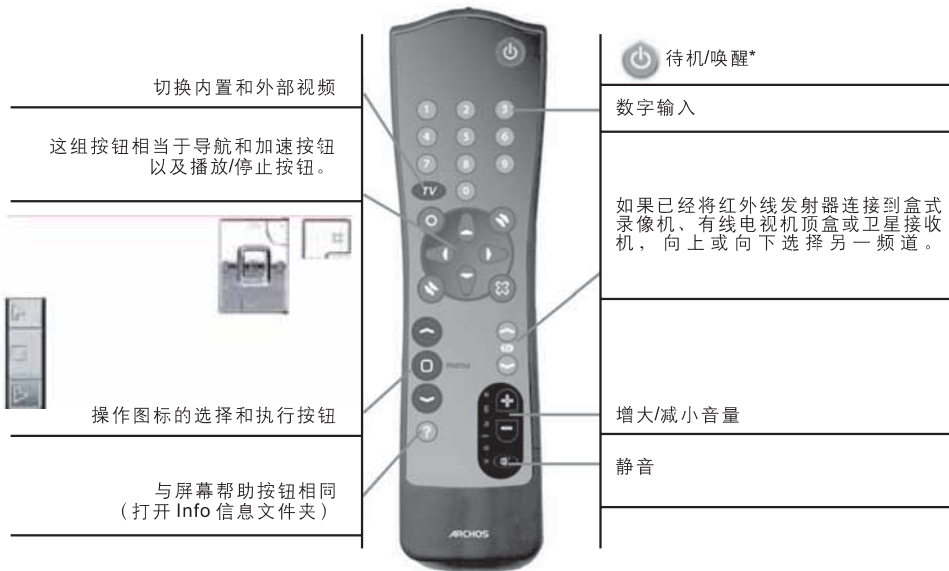
通过安装电视集线盒，您可方便地将 AV 500 连接到您的家用娱乐系统或从上面断开连接。您需要根据情况将集线盒的多用途连接插头插入 AV 500。如果您要定时录制电视节目，可将 AV 500 连接到集线盒，让您在您外出时自动录制。如果您不想使用集线盒连接来录制电视节目，您可购买“音频-视频旅行套件”并与您的爱可视设备配合使用，以从其它音频/音频源录制信号。



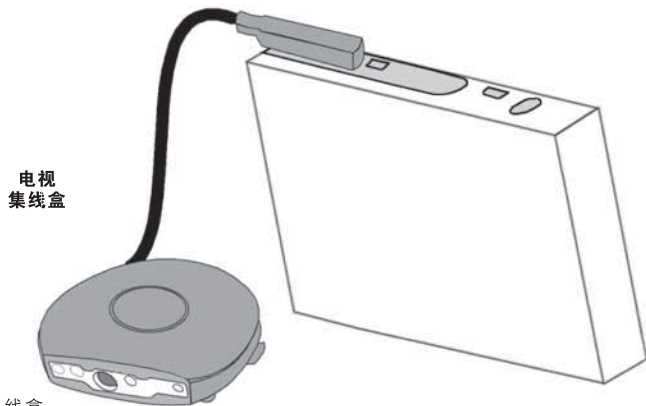
- a AV 输入插孔 连接 AV 线
- b AV 输出插孔 连接 AV 线
- c S-Video 输入 连接标准的 S-video 线（产品中未附带）
- d 电源适配器连接 连接到附带的电源适配器
- e 红外线发射器插孔 如果您要通过 AV 500 来控制盒式录像机、有线电视机顶盒或卫星接收机，在此处插入附带的红外线发射器。

\* 仅与使用电视集线盒的用户有关。

## 21.1 遥控器说明



## 22 将电视集线盒连接到电视系统\*



将 AV 500 连接到电视集线盒。

\* 仅与使用电视集线盒的用户有关。

### 22.1 连接和测试方法

即使您并不擅长连接音频/视频设备，但只要遵照我们的指导并应用我们的连接和测试方法，您就可以在进行设备连接的同时验证连接是否正确。阅读以下每节内容时请参考本手册末尾的彩色连接图。

### 22.2 连接 (1): 连接电视集线盒电源

将附带适配器/充电器插入电视集线盒上的标记为 DC-in 的插孔。您的集线盒必须一直连接电源，即使您并没有将 AV 500 连接到它上面。如果电视集线盒未通电，您的调谐器（盒式录像机、有线电视顶盒或卫星接收机）的输出信号将无法发送到电视系统。

### 22.3 连接 (2): 断开现有的电视连接

电视集线盒是一台信号传输设备。也就是说,如果您仅仅把它同盒式录像机、有线电视顶盒或卫星接收机与电视机连接起来,它会将音频和视频信号传送到您的电视机,电视系统的操作和使用没有任何变化。请将您的电视机从平常使用的信号源(盒式录像机、有线电视顶盒或卫星接收机)上断开。

### 22.4 连接 (3): 在电视机和调谐器之间接入电视集线盒



现在我们将电视集线盒接入您刚才断开的设备之间。拿出一条 AV 线(所有 AV 线均相同,请勿担心),将其插入到电视集线盒上的 AV Out 插孔中,并将另一端插入到电视机上(欧洲地区用户可能需要使用附带的标记有“IN”的 SCART 适配器)。将第二条 AV 线的一端插入电视集线盒的 AV In 插孔中。该线的另一端必须连接到先前与电视机连接的调谐器(盒式录像机、有线电视顶盒或卫星接收机)的视频和音频输出(欧洲地区用户可能需要使用附带的标记有“OUT”的 SCART 适配器)。使用附带的爱可视适配器/充电器为电视集线盒供电。

**测试:** 确认您的连接是否正确。

打开电视机

打开您的视频设备(盒式录像机、有线电视顶盒或卫星接收机)

您应该可以正常使用您的电视系统。电视集线盒只是将视频和音频信号传递到电视机。

欧洲地区: 如果您无法观看视频,请检测并确保 SCART IN 和 OUT 适配器的正确使用。

### 22.5 连接 (4): 将 AV 500 连接到电视集线盒



如图将 AV 500 连接到电视集线盒。在您连接时,AV 500 可能处于开机或关机状态。如果为关机状态,则将其连接到集线盒会使它开机。

**测试：**测试是否工作正常。

- 打开 AV 500 和您的电视机。
- 持续按下 TV/LCD 按钮 2 秒（按钮位于 AV 500 顶部）。
- 您的 AV 500 屏幕将变黑。
- 您应可看到在电视机上显示 AV 500 的屏幕画面。
- 否则，将您的电视机切换到辅助输入（通常在频道 1 下，称为 LI 或 12）
- 再次按下 TV/LCD 按钮可返回到在 AV 500 上观看。

## 22.6 连接 (5): S-Video 输入端子



如果您打算获得高质量的视频录制效果，并且您的盒式录像机、有线电视顶盒或其它视频设备具有 S-video 输出插孔，您可以使用您的电视集线盒的 S-video 输入端子与其进行连接。注意只有视频信号才能通过该端子输入到电视集线盒和 AV 500 设备，该端子不包括音频信号。视频直通传输功能不支持 S-Video 输入。

**不要同时接入 S-video 输入端子和黄色的 AV IN 端子。**

## 22.7 连接 (6): 红外线发射器

这是一种可选连接，适用于您打算使用爱可视遥控器来切换电视频道或需要定时录制节目的情形。该发射器一旦粘贴到您的盒式录像机、有线电视顶盒或卫星接收机上，就可以实现设备的打开和关闭以及频道选择（即使您不在家时）。发射器相当于该设备的遥控器。



红外线发射器

### 控制何种设备？

您需要将红外线发射器粘贴到您通常用来切换电视频道的设备上。您是否使用盒式录像机遥控器、有线电视顶盒遥控器或卫星接收机遥控器来切换过电视频道？不管您使用哪种设备切换频道，您都需要在相应设备上粘贴红外线发射器。

## 找到您的盒式录像机或有线电视机顶盒上的红外线接收器

首先，您必须确定设备上的红外线接收头的位置。它通常是一个小的深色窗口（实际看起来为黑色或深红色），通常您必须用遥控器指向它进行电视频道切换。这里我们使用盒式录像机

为例，说明如何定位红外线接收头，也同样适用于有线电视机顶盒或卫星接收机。

查看您的盒式录像机用户手册是否已经指出红外线接收头窗口的位置。如果已经找到，转到下一节“连接到您的设备上”。

确定盒式录像机红外线接收器位置的一种方法是，用手遮住盒式录像机面板的不同部位，同时使用遥控器切换频道，并注意当您的遥控器停止工作时手所在的位置。通过遮住面板的不同部位，您将挡住发往接收头的红外线光束。继续使用遥控器进行频道切换，将手掌在各个位置移动直到发现红外线接收头的位置为止。



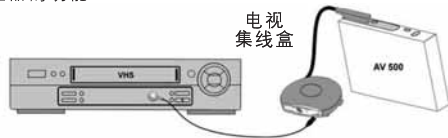
## 连接到电视集线盒



把红外线发射器连接端子插入到电视集线盒背后的中间插座。该发射器相当于定时录制功能的遥控器。

## 粘贴到您的设备上并设定红外线发射器的代码

确定红外线接收器位置后，您需要在您的 AV 500 设备上设定正确的红外线发射器代码并将红外线发射器粘贴到设备上。每台盒式录像机、有线电视机顶盒或卫星接收机各有不同的红外线代码来控制设备的开机、关机及进行频道切换。手持红外线发射器，在盒式录像机、有线电视机顶盒或卫星接收机的红外线接收头上方移动并按照**视频—设置红外线发射器**代码一章中的说明设定正确的红外线代码。一旦您开始使用 AV 500 通过红外线信号控制您的设备（为此提供了测试按钮，请参阅**电视控制设置**），您可以撕下红外线发射器粘胶的白色保护圈，将发射器粘贴到您的设备上。如果该设备原来的遥控器对距离非常敏感，您可以将红外线发射器粘贴在该设备的接收头稍左或稍右的位置，以免妨碍原来遥控器的功能。



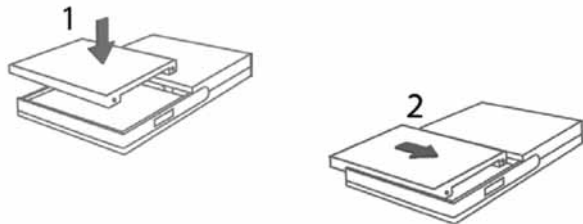
## 23 更换电池

您的 AV 500 配备可拆卸式电池。当 AV 500 电池耗尽而无法及时充电时，您可能需要购买第二块电池。参阅 **设置-电源设置** 章节获得有关使用电池的充分信息。

在取出电池之前，请拔出充电器/适配器并关机。

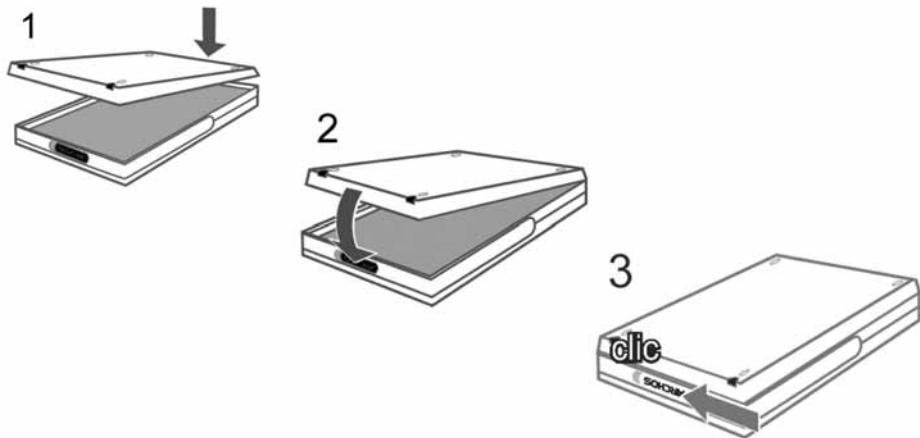
### 23.1 超薄版

对于超薄版的 AV 500，电池位于设备背后左侧。要取出电池，请将 AV 500 底部的按钮向右滑动，然后将电池向顶部抬起并取出。要更换电池，直接将电池放入电池匣即可。确保在 AV 500 底部和电池之间留出空隙 (1)。将电池向 AV 500 的底部推动。这可将电池可靠地固定在电池匣内 (2)。



## 23.2 标准版

AV 500 的标准版具有两块电池，它们位于设备背部，更换方式完全相同。要取出电池，将设备左侧的滑动按钮向下推动，然后您从左侧抬起并取出电池。要更换电池，请向右按住 2 个塑料槽口，将电池一端滑入到电池匣内(1)。然后，将整个电池往下压入电池匣(2)。最后，记住将滑动锁扣向 AV 500 顶部推动，将电池可靠地固定在电池匣内(3)。



**警告:**如果电池未按照正确方式更换或者电池被短路,将对产品造成损伤,甚至伤害使用者. 请只使用同型号或相兼容的电池进行更换.



# 24 技术支持

如果您在使用产品过程中遇到任何技术问题，我们建议您遵照以下步骤，以便有效地解决问题：

- 1) 请详细阅读本使用手册的有关部分。根据使用设备不同情形，某些主题可能会分在两个不同章节中处理。
- 2) 阅读本使用手册末尾的故障检修与排除部分。我们在这一部分中提供了一些常见问题的解答。
- 3) 阅读网站上的 [www.archos.com](http://www.archos.com) 的“Support（支持）”部分。这里，我们提供了不同产品的常见问题解答（FAQ），您可以查看是否已有其它人询问过类似问题。
- 4) 如果经过以上步骤仍然不能解决您的技术问题，您可通过电子邮件或技术支持热线联系我们。提供技术支持电话支持下列国家的语言。其它国家的用户请使用电子邮件寻求技术支持。

- 为了以后的保修和服务，请保留销售收据作为购买的凭据。
- 如果我们的技术支持人员（通过电话或 E-mail）确定您购买的产品需要返修，请与您当初购买本产品的销售方联系以便我们对您的产品进行维修或更换（视质量问题的类型而定）。从爱可视网站上直接购买本产品的顾客应在网站上填写表格。

**请不要致电或发邮件给技术支持部门询问有关市场及销售的问题。下列电话号码专门用来帮助那些遇到技术难题/故障的用户。**

**电话技术支持**

中国	86-755-8373-4632	中国全国通热线	95105782
加拿大	949-609-1400	荷兰	020-50 40 510
丹麦	35 25 65 67	挪威	22 57 77 71
德国	069-6698-4714	瑞士	442 004 111
西班牙	09-1745-6224	芬兰	09 2311 3434
法国	01 70 20 00 30	瑞典	08 579 290 80
爱尔兰	01-601-5700	英国	0207-949-0115
意大利	02-4827-1143	美国	949-609-1400

**电子邮件技术支持**

Tech-support.cn@archos.com中文（中国）
Tech-support.us@archos.com英语（美国和加拿大用户）
Tech-support.eu@archos.com英语或法语（欧洲和全球其它地区）
Tech-support.de@archos.com德语（德国）

# WWW.ARCHOS.COM

## 全球分部

亚洲	欧洲和中东地区
<p>法国ARCHOS股份有限公司深圳代表处 地址：中国深圳市福田区益田路江苏大厦A座2401室 电话：+0755-8373-4678 传真：+0755-8373-4621</p>	<p>ARCHOS™ S.A. 12, rue Ampère 91430 Igny France 电话： +33 (0) 169 33 169 0 传真： +33 (0) 169 33 169 9</p>
<b>美国和加拿大</b>	<b>德国</b>
<p>ARCHOS™ Technology 3, Goodyear - Unit A Irvine, CA 92618 USA 电话： 1 949-609-1483 传真： 1 949-609-1414</p>	<p>ARCHOS™ Deutschland GmbH Business Park Vierwinden Konrad-Zuse-Str. 22 41516 Grevenbroich Germany 电话: + 49 (0) 218257041-0 传真: + 49 (0) 218257041-70</p>
<b>英国</b>	
<p>ARCHOS™ (UK) Limited PO Box 1420 Southampton SO15 1WF United Kingdom 电话: +44 (0) 1264 366022 传真: +44 (0) 1264 366626</p>	

# 25 故障检修与排除

## 25.1 USB 连接问题

**问题：**我的电脑无法识别 AV 500，或电脑要求提供驱动程序。

**解决办法：**

- 如果您的电脑没有运行 Windows® XP (SP1 以上) Windows Media® Player 10 或更高版本，USB 端口设置应设成“**Hard Drive (硬盘)**”。请前往 **Settings > System > USB Port** 并将其设置成“**Hard Drive (硬盘)**”。只有运行 Windows® XP (SP1 或更高版本) 和 Windows Media® Player 10 或更高版本时，才能将 USB 端口设置成“**Windows Device (Windows 设备)**”。
- 关闭并重新启动电脑和 AV 500，然后按**从您的电脑上连接/断开 AV 500** 章节中介绍的步骤尝试重新连接。
- 如果您使用 USB 扩展卡，请尝试不用扩展卡直接连接（有些扩展卡不提供电源，无法与 AV 500 搭配）。
- 如果使用的是电脑前面的 USB 端口，请尝试连接到电脑后面的 USB 端口，因为前面的 USB 端口通常来自不带电源的扩展卡。
- 不要连接到通过键盘中继的 USB 端口上。
- 如果使用便携式电脑和外接扩充座，请不要使用外接扩充座连接。
- 要使用 Macintosh®，必须升级到 OS 10.2.4 或更高版本。
- （硬盘模式下）如果文件分配表（FAT）已损坏，AV 500 可能在 Windows XP 中无法显示，大约会持续一分多钟，然后它会作为 **local drive**（本地磁盘）出现。请按照下文所示使用 DOS 工具 **ChkDsk** 进行磁盘检查。
- （硬盘模式下）Windows® XP 可能会识别出 AV 500 磁盘驱动器，但却未能分配驱动器字母盘符。在 **My Computer**（我的电脑）上点击鼠标右键并选定 **Manage**（管理）。然后选择其中的 **Storage (存储) > Disk Management**（磁盘管理），在此窗口内您可以看到硬盘在此窗口内您可以看到硬盘并右击硬盘选择 **Change drive letter and paths...**（更改驱动器名和路径…）命令，然后分配驱动器盘符。

**问题：**（硬盘模式下）我想通过绿色箭头断开连接，但却总是出现“现在无法停止“通用卷标”设备。请稍候再停止该设备”，我该怎么办？

**解答：**关闭所有可能访问 AV 500 数据的程序，包括 Windows® 资源管理器。如果依然无效，可关闭所有程序，等待 20 秒之后重新尝试用绿色箭头断开连接。如果仍然无法解决此问题，您可以使用 Stop/Esc 按键关闭 AV 500，然后断开 USB 线。

## 25.2 充电和电源问题

所配电池没有记忆效应，再次充电前无须放完电。

**问题：**电池充满电的时间不象说明书中所标明的那么长。

**解答：**该指标指的是在（播放音乐）30秒后屏幕背景灯光熄灭的情况下，同时用户不再操作，机器处于自动播放状态。如果电池充满时间明显缩短，请向我们的技术支持热线咨询。

## 25.3 AV 500 锁死或无响应

**问题：**AV 500 锁死，所有按钮均无反应。

**解决办法：**如果设置了“Lock Buttons（锁定按钮）”，按钮将不会响应。您只要按住操作按钮三秒即可解除“Lock Buttons（锁定按钮）”功能。另一种可能是静电现象。即静电导致 AV 500 暂时锁死。按住 STOP/OFF 按钮 15 秒就可以关掉 AV 500。然后正常重启 AV 500 即可。

## 25.4 文件问题、数据损坏、格式化和分区

**问题：**我想清理我的 AV 500 的硬盘，但 Windows®不允许我使用标准的硬盘清理工具。

**解答：**这是由于 Windows®将您的 AV 500 视作 Windows 设备而不是硬盘（在 **Setup > System 中 USB Port** 被设为 **Windows 硬盘设备**）。**千万不要改回硬盘模式**并运行碎片整理程序，否则将导致严重后果。

**问题：**我在 AV 500 发现一些我从来没有创建过的文件名和文件夹名称，有时是一些奇怪的乱码。

**解答：**（硬盘模式下）很可能 AV 500 的文件分配表（FAT）已经遭到破坏。这可能是由于 AV 500 通过 USB 与电脑连接读写数据时关机（电池电量不足自动关机）造成的。要解决受损文件分配表的问题，您应该使用错误检查工具（Error Checking）或磁盘检查工具（Chkdsk），详见本章结尾。注意：Windows 和 Macintosh 操作系统经常向硬盘写一些诸如 finder.def 或 System volume info 之类的附加文件。这些都是正常现象，不会对 AV 500 造成损害。

**问题：**我可以对 AV 500 硬盘进行碎片清理吗？

**解答：**（Windows 设备模式）AV 500 具有经过优化的文件系统，无需进行碎片清理。运行碎片清理程序会出现严重后果。

**问题：** 我想要将 AV 500 的硬盘重新格式化。

**解答：** 您可以这样做，不过会删除 AV 500 上的所有数据。如果您的 FAT（文件分配表）受到严重破坏而且没有其它方法可以解决文件问题的话，才有必要这样做。首先，如下文所述，您应当尝试运行磁盘扫描程序（ScanDisk）或 DOS 磁盘检查程序（Chkdsk）解决您的问题。如果不能解决问题，并且您确定需要重新格式化硬盘，进入 Settings > System 按下 DOWN 操作按钮并持续 3 秒，屏幕上会出现 "Format HD" 按钮。使用该按钮您就可以格式化 AV 500 硬盘。记住：这样做将删除 AV 500 硬盘上的所有数据！！！

### 在 Windows®ME 下运行 Error Checking（错误检测）磁盘扫描程序 仅硬盘模式

- 退出所有正在运行的应用程序。
- 按照**从您的电脑上连接/断开 AV 500**一章的说明，将 AV 500 正确地连接到电脑上。
- 确保 AV 500 由外置交流适配器提供电源。
- 在 Windows®资源管理器里，鼠标右击“AV 500 硬盘”并选择 Properties（属性）。
- 选择 Tools（工具）选项并运行错误检查程序。
- 确定选中 automatically fix errors（自动修复错误）的复选框。
- 这需要一段时间，请耐心等待。

### 在 Windows®XP 和 2000 下运行 chkdsk（检查磁盘）实用程序 仅硬盘模式

如果 AV 500 的文件系统仍然存在问题，您可以尝试使用 DOS 工具 chkdsk（磁盘检查）加以解决。请按如下方法操作：

- 确保 AV 500 由外置交流适配器提供电源。
- 退出所有正在运行的应用程序。
- 按照**从您的电脑上连接/断开 AV 500**一章的说明，将 AV 500 正确地连接到电脑上。
- 耐心等待（最长 5 分钟）Windows XP 显示已加载上的 local drive（本地磁盘）。
- 打开 DOS 窗口。进入 Programs（程序）> Accessories（附件）> Command Prompt（命令提示符）。
- 出现提示后键入 **chkdsk e: /f**，使用 e: 及 f: 或驱动器盘符代表您的 AV 500。参数 /f 通知程序自动纠正错误。
- 这需要一段时间，请耐心等待。
- 完成后，请退出 DOS 窗口，并按正确方法把 AV 500 从电脑上断开。

# 26 技术规格

## ARCHOS™视频 AV 500 系列

存储容量	参看包装，包装上标明内置硬盘的容量
显示	4" 液晶显示器，480x272 像素，262 000 彩色和电视输出
视频录制	MPEG-4 SP 和立体声 (ADPCM)，针对电视优化分辨率
视频播放	带 B-帧和立体声的MPEG-4 SP AVI。接近 DVD 质量，可达 720x480 @ 30 帧/秒 (NTSC)、720x576 @ 25帧/秒(PAL)，AVI文件格式。WMV9 SP <sup>1</sup> (包括受版权保护的 WMV9 SP文件) 可达352x288 @ 30帧/秒
音频录制	模拟立体声音源录制，WAV (PCM & ADPCM) 格式
音频播放	立体声 MP3 解码 @ 30-320 kb/s CBR & VBR, WMA (包括具有版权保护的 WMA 文件)、WAV (PCM&ADPCM), PlaysForSure 下载和订阅
图片浏览	JPEG (不包含逐行)、BMP 格式
AV 连接	带视频通道的电视集线盒、AV 输入/输出线 (欧洲型号为 SCART 输入/输出)，红外线发射器插孔，耳机/音频/视频线路输出
电视输出	PAL (欧洲/中国) 或 NTSC (美国/日本) 视频输出标准
电脑接口	高速 USB 2.0 (兼容 USB 1.1)，PC 个人电脑 和 Mac 苹果电脑 USB 主机端口，兼容 MSC 大容量存储设备
播放时间*	超薄电池：最长可播放 15 小时的音乐 超薄电池：使用内置液晶显示，最长可播放 5 小时视频
可升级性	从爱可视官方网站上免费下载操作系统升级
电源	内置：可充电锂离子电池 外置：AC 充电器/适配器。本产品只能使用指定的ARCHOS充电器/适配器



**物理体积**  
**温度范围**  
**系统要求**

约: 7.6 x 12.4 x 1.8/2.4/3.2cm - 3" x 4.9" x 0.7"/0.9"/1.2"

运行: 5 °C - 35 °C; 贮存: -20 °C - 45 °C

电脑配置:

PC ---- Windows®ME 或 2000 以及 USB 2.0 端口。

Macintosh®G3 ---- MAC OS v10.2.4 或更高版本, Macintosh®G3 和 USB 2.0 端口。

Playsforsure™ 内容:

PC, Windows®XP SP1 或更高版本的操作系统, Windows Media®Player 10 或更高版本, 带 USB 2.0 端口。

\*取决于使用情况 (停止/开始/写入)

(1) 对 Macrovision®的保护内容, 禁用外部视频输出。

(2) 读取带 B-帧的 MPEG-4 SP AVI 文件(MPEG-4:活动图像专家小组的制订的 ISO 标准; AVI: Microsoft 制定的音视频文件组合格式)。带 B 帧的 MPEG-4 SP AVI, 可达 704x480@30 帧/秒 NTSC 或 720x576@25 帧/秒 PAL。

(3) Microsoft WMV9 SP, 最高 352x288@30 帧/秒和 800 KB/s; 支持 WM DRM。

(4) 仅兼容于大容量存储级别 USB 的相机。

所有品牌和产品名称均为它们各自所有者的注册商标和财产。以上规格如有更改, 恕不另行通知。图解仅供参考, 一切以实物为准, 爱可视对文中的错误或不一致无须承担任何责任。ARCHOS®2005 爱可视®2005 版权所有保留所有权利



# 27 法律条款

## 保修与有限责任

本产品售出后将提供有限保修，如果产品未能达到有限质量保证范围内的要求，本公司将对原购买者给予特定补偿。制造商的责任根据其销售合同会得到进一步限制。

在通常情况下，制造商无需为自然灾害、火灾、静电放电、误用、滥用、疏忽、处理或安装不当、擅自修理、改装或意外事故引起的产品损坏承担任何责任。制造商在任何情况下都无需为磁（光）盘介质上的数据丢失承担任何责任。

**即使提前被告知产品有可能发生特殊、偶然或间接的损坏，制造商也无需为任何特殊、偶然或间接的损坏承担任何责任。**

ARCHOS™ 颁发认可证书的部门对于所认证的材料不做任何明确或默示的担保，包括但不限于对该材料是否具有可销售性或是是否满足某种特定目的的默示担保。ARCHOS 颁发认可证书的部门对于所认证材料的使用或因使用所认证材料过程中由于其正确性、精密度、可靠性或其他因素所造成的结果不做任何担保、保证或发表任何评论。所认证材料的性能和结果中存在的全部风险都需由您来承担。有些具有司法管辖权的机构不允许将默示担保排除在外，上述排除默示担保的条款可能不适用于您。

即使提前被告知产品有可能发生间接或意外的损坏，ARCHOS 颁发认可证书的部门及其董事、官员、雇员或代理人（统称为 ARCHOS 颁发认可证书的部门）在任何情况下也都无需为您因无法使用所认证材料而造成的任何间接或意外损坏（包括由于经济利益损失、业务中断、丢失商业资料或其他类似原因所造成的损失）而向您负责。有些具有司法管辖权的机构不允许将间接或意外损坏的有限责任排除在外。上述责任限制条款可能不适用于您。

请仔细阅读销售合同上有关保修权利、补偿和有限责任的全部说明。

此外，产品保修不适用于：

1. 因误用、滥用、意外事故、改装或电流/电压不正确造成的故障或损失。
2. 任何保修封签或序列号标签被损毁或篡改过的产品。
3. 任何无保修封签或序列号标签的产品。
4. 本设备内置或附送的电池和任何易耗品。

## 警告与安全指导

### 注意

为防止触电危险，本设备只能由具有专业技术资格的维修人员打开。  
打开本设备之前应先关机并拔出电源线。

## 警告

为防止起火或触电危险，请勿将本设备暴露于雨水或潮湿环境中。

本产品仅限于个人使用。出于销售或其他商业目的复制光盘或加载音乐、视频或图片文件的行为可能会侵犯版权。拥有版权保护的素材、艺术作品以及/或展示作品可能会要求获得授权之后才能全部或部分录制。请仔细了解您的国家及司法制度下对于录制和使用上述物品的所有适用法律及其实施情况。

## FCC 公告

### 符合 FCC 认证标准

本设备经测试已证明符合美国联邦通信委员会（FCC）标准第 15 部分有关 B 级数字设备的限制条件。这些限制条件是用来保证产品在住宅安装使用时能够提供合理的保护以防止有害干扰。本设备产生、使用、并且会辐射无线电射频能量，如果没有按照指示正确地进行安装和使用，将可能对无线电通信产生有害干扰。然而，本产品无法保证采取某种安装方式就可以避免产生这种干扰。如果该设备在开关机的时候确实对无线电或电视信号的接收造成有害干扰，我们鼓励用户采取以下方法消除这种干扰：

- 重新调整接收天线的方向和位置。
- 增加该设备与接收器之间的距离。
- 将该设备与接收器分别接到不同的电源插座上。
- 向经销商或有经验的无线电/电视机专业技师寻求帮助。

**注意：未经制造商授权而擅自更改设备有可能导致设备无法使用。**

FCC 第 15 部分设备运行需满足以下两个条件：

1. 本设备不能产生有害干扰；
2. 本设备必须能够承受所有收到的干扰，包括一些可能引起不良运行的干扰。

## 静电放电

注意：在静电放电过程中，产品可能会无法正常工作。请重启将其恢复到正常工作。AV 500 重启方法为：长按 STOP/ESC button 按钮并保持 10 秒，设备将关机，然后正常重新启动。

## 防止听力损伤

本产品遵循当前把消费类音频设备的输出音量控制在安全范围内的有关规定。如果用耳机或耳塞在高音量状态下收听，将对听觉造成永久性伤害。即使您已对长时间高音量收听习以为常，听力依然可能受到损伤。请把设备音量调低至合理水平以避免永久性听力受损。如果出现耳鸣现象，请调低音量或关机。该设备已经和爱可视的耳机一同经过测试。其他厂家的耳机产生的音量可能高于或低于爱可视耳机的音量。

## 版权通告

ARCHOS™ ©2005 年 爱可视™ ©2005 年 版权所有，保留所有权利

未经 ARCHOS 书面许可，任何人均不得对本文进行全部或部分的复制、影印、再制、翻译或删简为任何电子介质或机器可读形式。所有品牌及产品名称均为其各自持有人所拥有的注册商标及财产。以上规格如有更改，恕不另行通知。图解仅供参考，一切以实物为准，爱可视对文中的错误或不一致无须承担任何责任。ARCHOS™ ©2005 年 爱可视™ ©2005 年 版权所有，保留所有权利。免责声明：在适用法律规定的范围内，本文无需对在以上规定条件外使用本产品而造成对版权或其他知识产权的情形作出非侵害表示和保证。

## LCD 像素政策

爱可视 AV 500 配备的液晶显示屏已经按照严格的标准进行生产，旨在为您提供高品质的视觉体验。尽管如此，您的液晶显示屏仍然可能有轻微的瑕疵。这种情况并不是爱可视显示屏所独有的，事实上，所有带有液晶显示屏的设备（无论来自哪一家液晶显示屏制造商）都可能存在轻微的瑕疵。每个生产厂商仅能保证其显示屏出现的不良像素不超过一定数量。每个彩色显示屏像素包括（红、蓝和绿）三个光点。给定像素的一个或所有光点可能亮或不亮。通常一个暗光点对视觉影响较小。但一个像素的三个光点的同时点亮则是最容易察觉的。爱可视保证 AV 500 显示屏的不良像素不超过两个。（尽管该像素可能有一个或更多的不良光点）。这意味着在你所在的国家及司法规定的保修期间，如果产品的屏幕有三个或更多的不良像素，爱可视将免费为您维修或更换 AV 500 产品。因此，我们不会针对具有两个或更少不良像素的产品进行更换或维修。

## 环境保护

爱可视非常重视环境保护。为了切实实施这一理念，爱可视自觉地采取了一系列措施，将爱护环境的理念和行动贯穿到产品的整个生命周期中，从产品制造到用户使用，乃至最终的废弃处理。

电池：如果您的产品含有可拆卸式电池，使用完后请勿随意抛弃，请将它交到指定的废旧电池回收点处理。

产品：您的产品上带有如图所示的打叉的垃圾箱图案，表明它已经列入电子电气设备产品目录中。该类产品含有可能会危害环境或人体健康的物质。因此，您不能将爱可视电子设备扔到普通的垃圾物中。同样地，当前的欧盟指令要求应当在如下地点回收该设备：

销售地点（当您购买类似的电子产品时）。

当地建立的处理区（如废品处理中心，分类垃圾系统，等等）

行动起来，爱护环境，积极参与再利用和循环使用电子电气设备的行动吧！



# 28 索引

请注意：本索引引用了简化版的用户指南和完整版本的 PDF 用户手册（本文档）。  
对本 PDF 用户手册的引用已标记为\*。

## 活动面板

音乐-创建一份播放列表  
浏览器-使用浏览器

12.2\*  
16\* 8

## ARLibrary

音乐-播放音乐文件  
音乐-浏览您的音乐库  
设置-系统设置

10\*  
10.3\*  
19.6\* 11.2

## ARLibrary 更新

音乐-浏览您的音乐库  
设置-系统设置

10.3\*  
19.2\*

## 音频录制/编辑

音乐-录制音乐 音频编辑

13\*, 13.4\*

## 可用磁盘空间

设置-系统设置

19.6\* 11.2

## 背景图像（墙纸）

设置-显示设置

19.4\*

## 电池使用和消耗

从您的电脑上连接/断开 AV 500  
设置-电源设置  
电池更换

17\*  
19.5\*  
23\* 9

## 书签

视频-播放视频文件 设置书签  
音乐-设置书签

3.1\*  
10.5\*

## 按钮不工作

音乐-按钮控制

10.1\* 5.1

## 读卡器

照片-传送照片到您的 AV 500 上

15.3\* 7.2

## 编解码器

视频-安装电脑软件 视频编解码器  
视频-安装电脑软件 音频编解码器

9.1\*  
9.1\*

<b>压缩</b>			
	视频-播放来自因特网的视频文件	4*	
	视频-在您的电脑创建 MPEG-4 视频文件	9*	
	音乐-将音乐传送到 AV 500 上	11*	
<b>连接两个 USB 设备</b>			
	将设备连接到 USB 主机端口	18*	10
<b>日期和时间</b>			
	设置-时钟设置	19.3*	11.1
<b>默认位置</b>			
	视频-录像保存	5.4*	
	音乐-录音保存	13.3*	
<b>删除播放列表</b>			
	音乐-播放一份播放列表	12.1*	
	浏览器-使用浏览器	16*	
<b>从视频/音频文件删除片段</b>			
	视频-编辑视频文件	8*	
	音频-音频编辑	13.4*	
<b>从播放列表中删除曲目</b>			
	音乐-保存播放列表	12.3*	
<b>删除文件</b>			
	浏览器-文件和文件夹操作	16.2*	
<b>删除定时录制</b>			
	视频-Yahoo! TV 自动录制调度器	6*	
<b>显示</b>			
	设置-显示设置	19.4*	
<b>均衡器</b>			
	设置-声音设置 声音参数	19.1*	
<b>外置喇叭开/关</b>			
	视频-视频播放操作图标 内置喇叭	3.1*	
	设置-声音设置 声音参数	19.1*	
<b>文件系统</b>			
	视频-手动设置调度器 调度器设置注意事项	5.6*	
	浏览器-使用浏览器	16*	8
<b>文件：定位文件</b>			
	视频-录像保存	5.4*	
	音乐-浏览您的音乐库	10.3*	
	音乐-录音保存	13.3*	
	浏览器-导航目录结构	16.1*	8.1

<b>文件：移动或复制文件</b>		
音乐-将 CD 曲目传送到 AV 500 上	11.3*	
音乐-使用 AV 500 附带的 iTunes®	14*	
照片-传送照片到 AV 500	15.3*	7.2
浏览器-使用浏览器	16*	
将其它设备连接到 USB 主机端口	18*	
<b>文件：从您的设备删除的音乐</b>		
将 Windows Media®Player 的音乐同步到 AV 500	11.1*	6.1
<b>查找曲目（扫描）</b>		
音乐-播放屏幕图标	10.2*	
设置-播放模式设置	19.2*	
<b>其它字符集</b>		
简介-初次使用-其它字符集	2.5*	
<b>视频文件的帧速度</b>		
视频-无版权保护的因特网视频内容	4.1*	
<b>剩余磁盘空间</b>		
设置-系统设置	19.6*	11.2
<b>I 帧</b>		
视频-编辑视频文件	8*	
<b>红外线发射器/接收器</b>		
视频-设置红外线发射器代码	7*	
将电视集线盒连接到电视系统-连接 6:红外线发射器	22.7*	
<b>锁定</b>		
音乐-按钮控制	10.1*	5.1
<b>MPEG-4 Translator</b>		
音乐-在您的电脑上创建 MPEG-4 视频文件	9*	
<b>音乐浏览器</b>		
音乐-播放音乐文件	10*	5
音乐-浏览您的音乐库	10.3*	
<b>从您的设备删除/丢失的音乐</b>		
音乐-将 Windows Media Player (WMP) 的音乐同步到 AV 500	11.1*	6.1
<b>按类别分类的音乐文件</b>		
音乐-播放音乐文件	10*	5
音乐-浏览您的音乐库	10.3*	
<b>音乐列表（播放列表）</b>		
音乐-播放音乐文件	10*	
音乐-播放列表	12*	

<b>ARCLibrary 中未显示的新音乐</b>		
音乐-浏览您的音乐库	10.3*	
设置-系统设置	19.6*	
<b>不显示新播放列表</b>		
设置-系统设置	19.6*	
<b>NTSC</b>		
设置-显示设置	19.4*	
<b>操作系统</b>		
设置-系统设置	19.6*	11.2
升级 AV 500 固件操作系统 (OS)	20*	12
<b>操作系统版本</b>		
设置-系统设置	19.6*	11.2
<b>PAL</b>		
设置-显示设置	19.4*	
<b>随机播放曲目 ( Shuffle )</b>		
音乐-播放屏幕图标	10.2*	
音乐-保存一份播放列表	12.3*	
设置-播放模式设置	19.2*	
<b>播放特定曲目 ( 播放列表 )</b>		
音乐-播放音乐文件	10*	
音乐-播放列表	12*	
<b>按指定顺序播放曲目</b>		
音乐-播放音乐文件	10*	
音乐-播放列表	12*	
<b>播放列表</b>		
音乐-播放音乐文件	10*	
音乐-播放列表	12*	
<b>PlaysForSure</b>		
音乐-将音乐传送到 AV 500 上	11*	6
<b>定时录制</b>		
视频-手动设定调度器	5.6*	
视频-Yahoo!®TV 自动录制调度器	6*	
视频-设置红外线发射器代码	7*	
<b>受版权保护的文件</b>		
视频-播放来自因特网的视频文件	4*	
视频-防复制保护	5.4*	
音频-Windows Media Player 10 和 Windows Media Player 9 的比较	11.2*	6.2
音乐-使用 AV 500 附带的 iTunes®	14*	

<b>从乙烯基唱片或音频磁带录制</b>	
音乐-录音步骤 增量式录音	13.2*
<b>录音结果保存为多个文件</b>	
视频-手动设置调度器 调度器设置注意事项	5.6*
<b>遥控</b>	21.1*
<b>删除文件</b>	
浏览器-使用浏览器	16*
<b>重新命名文件或文件夹</b>	
浏览器-使用浏览器	16*
<b>重复播放曲目</b>	
设置-播放模式设置	19.2*
<b>重新启动设备</b>	
简介-硬件复位	2.7*
<b>转录 CD</b>	
音乐-将 CD 曲目传送到 AV 500 上	11.3*
<b>屏幕格式</b>	
视频-播放视频文件：设置屏幕格式	3.1*
<b>显示添加到设备的曲目</b>	
设置-系统设置	19.2*
<b>随机播放</b>	
音乐-播放屏幕图标	10.2*
音乐-保存一份播放列表	12.3*
设置-播放模式设置	19.2*
<b>幻灯片</b>	
照片-查看照片 查看幻灯片	15.2*
<b>慢速播放</b>	
视频-播放视频文件：慢速播放	3.1*
<b>声音</b>	
音乐-在您的电脑上创建 MPEG-4 视频文件	9*
音乐-播放音乐文件	10*
音乐-通过立体声系统播放	10.4*
音乐-录音步骤	13.2*
设置-声音设置 声音参数	19.1*
<b>喇叭</b>	
视频-播放视频文件：内置喇叭	3.1*
音乐-播放音乐文件 通过您的立体声系统播放音乐	10.4*
<b>标签</b>	
音乐-浏览您的音乐库	10.3*



<b>视频播放时的屏幕文本显示 (OSD)</b>			
视频-视频播放操作图标 关闭屏幕显示 (OSD)		3.1*	
设置-显示设置		19.4*	
<b>缩略图</b>			
视频-播放视频文件 视频浏览器操作图标		3*	
视频-播放视频文件: 保存为缩略图		3.1*	
<b>时间和日期</b>			
设置-时钟设置		19.3*	11.1
故障排除		25*	
<b>操作系统/固件版本</b>			
设置-系统设置		19.6*	11.2
<b>视频文件大小和帧率</b>			
视频-无版权保护的因特网视频内容		4.1*	
视频-使用 MPEG-4 Translator		9.2*	
<b>视频文件: 支持的格式</b>			
视频-无版权保护的因特网视频内容		4.1*	
音乐-在您的电脑上创建 MPEG-4 视频文件		9*	
<b>视频质量</b>			
视频-设置录像参数		5.3*	
音乐-在您的电脑上创建 MPEG-4 视频文件		9*	
设置-声音设置 声音参数		19.1*	
集线盒-连接 5: S-Video In 端子		22.6*	14.6
<b>视频录制</b>			
视频-录制视频文件		5*	
视频-编辑视频文件		8*	
<b>视频-录制为多个文件</b>			
视频-手动设置调度器 调度器设置注意事项		5.6*	
<b>Virtual Dub</b>			
音乐-在您的电脑上创建 MPEG-4 视频文件 PC 工具		9*	
视频-安装电脑软件 Virtual Dub™		9*	
视频-使用 MPEG-4 Translator		9*	
<b>虚拟键盘</b>			
浏览器-使用浏览器 使用虚拟键盘		16.3*	
<b>Windows Media Player</b>			
音乐-将 Windows Media Player 的音乐同步到 AV 500		11.1*	6.1
<b>Yahoo!® 调度器</b>			
视频-Yahoo!® TV 自动录制调度器		6*	
<b>缩放</b>			
88 照片-查看照片-缩放照片		15.1*	